



Datum: 11.03.2008 Nr.: 7

Inhaltsverzeichnis

	<u>Seite</u>
<u>Präsidium:</u>	
Richtlinie über den Ideenwettbewerb für Studierende der Georg-August-Universität Göttingen	370
<u>Fakultät für Forstwissenschaften und Waldökologie:</u>	
Reorganisation der Fakultätsstruktur (Verwaltung)	375
<u>Fakultätsübergreifende Satzungen:</u>	
Dritte Änderung der Prüfungsordnung für den 2-Fächer-Bachelorstudiengang an der Georg-August-Universität Göttingen (Berichtigung)	378
Zweite Änderung der Studienordnung für den 2-Fächer-Bachelorstudiengang an der Georg-August-Universität Göttingen (Berichtigung)	399

Präsidium:

Nach Stellungnahme der erweiterten zentralen Kommission für Lehre und Studium der Georg-August-Universität Göttingen am 15.01.2008 und am 12.02.2008 hat das Präsidium am 20.02.2008 die Richtlinie über den Ideenwettbewerb für Studierende der Georg-August-Universität Göttingen beschlossen (§ 37 Abs. 1 Satz 3 NHG in der Fassung der Bekanntmachung vom 26.02.2007 (Nds. GVBl. S. 69), zuletzt geändert durch Gesetz vom 13.09.2007 (Nds. GVBl. S. 444)).

Richtlinie über den Ideenwettbewerb für Studierende der Georg-August-Universität Göttingen

§ 1 Zweck

(1) Ziel des Ideenwettbewerbs für Studierende ist es, alle Studierenden zu motivieren, ihre Fähigkeiten, Kenntnisse und Erfahrungen zur Verbesserung der Studienqualität der Georg-August-Universität Göttingen einzubringen.

(2) Vorschlagsberechtigt sind alle Studierenden der Georg-August-Universität Göttingen.

§ 2 Organe

Die Organe für den Ideenwettbewerb sind:

- a) die Bewertungskommission und
- b) die oder der Beauftragte für Studienqualität.

§ 3 Bewertungskommission

(1) ¹Die Bewertungskommission besteht aus fünf Mitgliedern. ²Mindestens zwei Mitglieder der Kommission gehören der Studierendengruppe an. ³Für jedes Mitglied ist eine persönliche Stellvertreterin oder ein persönlicher Stellvertreter zu benennen. ⁴Die oder der Beauftragte für Studienqualität nimmt beratend an den Sitzungen der Bewertungskommission teil.

(2) Jedes Präsidiumsmitglied kann mit beratender Stimme an den Sitzungen der Bewertungskommission teilnehmen.

(3) ¹Die Mitglieder der Bewertungskommission werden auf Vorschlag der erweiterten zentralen Kommission für Lehre und Studium von dem zuständigen Präsidiumsmitglied für Studium und Lehre der Universität Göttingen für die Dauer von zwei Jahren bestellt. ²Eine Wiederbestellung ist zulässig.

(4) Die Bewertungskommission wählt aus ihrer Mitte eine Vorsitzende oder einen Vorsitzenden sowie deren oder dessen Stellvertretung.

(5) ¹Die Bewertungskommission ist beschlussfähig, wenn die Mehrheit der stimmberechtigten Mitglieder anwesend ist. ²Entscheidungen werden mit einfacher Mehrheit gefällt. ³Bei Stimmengleichheit entscheidet die Stimme der oder des Vorsitzenden.

(6) ¹Die Bewertungskommission tagt mindestens einmal im Jahr zur Beratung und zum Beschluss über die Verbesserungsvorschläge. ²Zu den Sitzungen lädt die oder der Beauftragte für Studienqualität in Abstimmung mit der oder dem Vorsitzenden der Bewertungskommission ein. ³Die Sitzungen der Bewertungskommission sind nicht öffentlich.

(7) Die Ergebnisse der Beratungen und Entscheidungen der Bewertungskommission werden in einem Ergebnisprotokoll festgehalten.

(8) Das Nähere regelt eine Geschäftsordnung.

§ 4 Die oder der Beauftragte für Studienqualität

(1) Zuständig für die laufenden Geschäftsvorgänge des Ideenwettbewerbs ist die oder der Beauftragte für Studienqualität.

(2) Zu den Aufgaben der oder des Beauftragten für Studienqualität gehören insbesondere:

- a) Beratung und Unterstützung der Vorschlagsberechtigten, gegebenenfalls Protokollierung mündlich vorgetragener Vorschläge,
- b) Überprüfung der Vorschläge auf Vollständigkeit und Durchführung der zum Verfahren gehörigen schriftlichen Benachrichtigungen,
- c) Aufbereitung der Sachverhalte,
- d) Vorbereitung der Vorschläge für die Bewertungskommission,
- e) Einladung der Bewertungskommission,
- f) Anfertigen des Protokolls der Sitzungen der Bewertungskommission,
- g) Anforderung der Stellungnahmen von den zuständigen Bereichen oder Abteilungen und Weiterleitung dieser an die Bewertungskommission,
- h) Unterrichtung der Vorschlagenden über die Entscheidung der Bewertungskommission.

§ 5 Verbesserungsvorschläge

(1) ¹Als Verbesserungsvorschlag gilt jeder Vorschlag, der zu einer Verbesserung der Bedingungen in der Lehre führen kann. ²Hierzu zählen insbesondere Vorschläge, die geeignet sind,

- a) die Qualität, die Serviceorientierung, die Leistungsfähigkeit und die Wirtschaftlichkeit in Einrichtungen für Studierende zu verbessern,
- b) die Angebote von lehrbezogener Infrastruktur zu verbessern oder
- c) das Curriculum in einem Studiengang weiter zu entwickeln.

(2) ¹Als Verbesserungsvorschläge im Sinn des Ideenwettbewerbs gelten nicht:

- a) Hinweise auf bestehende Schwierigkeiten und auf die Notwendigkeit von Reparaturen,
- b) Vorschläge, die gegen Rechtsvorschriften verstoßen,
- c) Kritik oder das Aufzeigen von Problemen ohne konkrete Lösungsvorschläge sowie
- d) Verbesserungsvorschläge, die in einem Arbeitsbereich bereits in Planung oder Vorbereitung sind.

²Solche Verbesserungsvorschläge werden im Verlauf der Eingangsprüfung durch die oder den Beauftragten für Studienqualität abgewiesen. ³Die oder der Vorschlagende erhält ein Ablehnungsschreiben mit Begründung. ⁴Offenkundige Beschwerden werden durch die oder den Beauftragten für Studienqualität der Universität im Rahmen ihrer oder seiner regulären Tätigkeit erfasst und bearbeitet.

§ 6 Einreichung von Verbesserungsvorschlägen

(1) ¹Verbesserungsvorschläge sollen möglichst schriftlich eingereicht oder bei der oder dem Beauftragten für Studienqualität mündlich zu Protokoll gegeben werden. ²Mit der Abgabe des Verbesserungsvorschlags erklärt sich die oder der Vorschlagende damit einverstanden, dass der Vorschlag nach den Bestimmungen dieser Richtlinie behandelt wird. ³Mit der Einreichung eines Verbesserungsvorschlags erkennt die oder der Vorschlagende die danach und unter Beachtung des Willkürverbots ergangenen Entscheidungen als endgültig an.

(2) ¹Ein Verbesserungsvorschlag soll kurz und präzise gefasst sein. ²Ein Verbesserungsvorschlag sollte wie folgt aufgebaut werden:

- a) Beschreibung des Ist-Zustands mit Hinweis auf die verbesserungs- oder veränderungsbedürftigen Einzelheiten,
- b) Aufzeigen von Lösungs- bzw. Verbesserungsmöglichkeiten und
- c) Beschreibung der möglichen Auswirkungen bei der Umsetzung eines Verbesserungsvorschlags.

§ 7 Bearbeitung der Verbesserungsvorschläge

(1) Die oder der Beauftragte für Studienqualität nimmt die Verbesserungsvorschläge an und dokumentiert den Eingang.

(2) ¹Offensichtlich unvollständige, unkonkrete und unplausible Vorschläge oder Vorschläge im Sinne des § 5 Abs. 2 werden von der oder dem Beauftragten für Studienqualität zurückgegeben. ²Die oder der Beauftragte für Studienqualität erläutert schriftlich die Gründe für die Rückgabe und zeigt auf, welcher Erklärungsbedarf besteht respektive welche Defizite zu bearbeiten sind. ³Die Bewertungskommission wird über die zurück gegebenen Vorschläge

informiert. ⁴Bei Widerspruch eines Mitglieds der Bewertungskommission werden diese Vorschläge in der Bewertungskommission erörtert.

(3) ¹Die oder der Beauftragte für Studienqualität trifft alle Vorbereitungen, die zur Bewertung durch die Bewertungskommission erforderlich sind. ²Sie oder er weist insbesondere auf frühere gleich lautende oder ähnliche Vorschläge hin.

(4) ¹Die Prüfung hat generell sachlich und ohne Ansehen der einreichenden Person zu erfolgen. ²Grundsätzlich sind alle zweckdienlichen Daten und Informationen zu ermitteln und die positiven Gesichtspunkte herauszustellen, auch wenn der Vorschlag nur zum Teil oder nur in modifizierter Form umgesetzt werden kann.

(5) Soweit schriftliche Gutachten eingeholt werden, haben diese qualifizierte Aussagen respektive Begründungen zu folgenden Punkten zu treffen:

- a) die Durchführbarkeit oder die Nichtdurchführbarkeit des Vorschlags,
- b) Art und Umfang der erzielbaren Vorteile,
- c) Angaben zur Ermittlung des Nutzens.

§ 8 Entscheidungen der Bewertungskommission

(1) ¹Die Bewertungskommission kann Sachverständige oder Gäste insbesondere aus den berührten Organisationseinheiten zur Klärung fachlicher, wirtschaftlicher, lehrbezogener oder anderer Fragen hinzuziehen. ²Die Bewertungskommission sowie alle einbezogenen Personen haben über die ihnen in diesem Zusammenhang bekannt gewordenen Sachverhalte und Tatsachen wie Namen, Themen und Prämien Vertraulichkeit zu bewahren.

(2) ¹Die Bewertungskommission entscheidet ein Mal im Jahr über die eingegangenen Verbesserungsvorschläge. ²Als Stichtag (Einsendeschluss) der Einreichung von Verbesserungsvorschlägen gilt der 31. März eines Jahres.

(3) Die Bewertungskommission entscheidet abschließend über die Annahme oder Ablehnung von Vorschlägen und über die zu gewährende Prämie.

(4) Kommissionsmitglieder dürfen bei der Entscheidung nicht mitwirken, wenn es sich um die Beurteilung eines Vorschlags im eigenen Bereich handelt.

(5) Falls zwei oder mehrere Vorschläge dem Sinn nach übereinstimmen, kann grundsätzlich nur der zuerst eingegangene Vorschlag angenommen werden.

§ 9 Umsetzung der Verbesserungsvorschläge

(1) Die oder der Beauftragte für Studienqualität soll darauf hinwirken, dass angenommene Verbesserungsvorschläge im Rahmen der Finanzierbarkeit auch umgesetzt werden.

(2) ¹Ein Anspruch auf Realisierung angenommener Verbesserungsvorschläge besteht nicht. ²Rückwirkungen auf bereits zuerkannte Prämien sind jedoch ausgeschlossen.

§ 10 Recht und Schutz der Vorschlagenden

¹Ein Verbesserungsvorschlag wird bis zur abschließenden Entscheidung durch die Bewertungskommission ohne Namensnennung bearbeitet. ²Die Bewertungskommission sowie alle in das Verfahren einbezogenen Personen sind verpflichtet, den Namen und damit die Person zu schützen. ³Durch die Einreichung eines Verbesserungsvorschlags dürfen dem Vorschlagenden keine Nachteile entstehen.

§ 11 Prämien

(1) ¹Für Vorschläge im Sinn des § 5 Abs. 2 können Prämien vergeben werden. ³Diese honorieren und fördern besonders innovative Vorschläge. ²Die Gewährung der Prämie dient lediglich der einmaligen Anerkennung. ³Hierzu werden Mittel aus zentralen Studienbeiträgen nach Maßgabe der jeweils gültigen Verwendungsentscheidung bereitgestellt.

(2) Das Präsidium beschließt auf Vorschlag der Bewertungskommission ein Prämiensystem einschließlich eines Prämienkatalogs, welches gesondert veröffentlicht wird.

§ 12 Inkrafttreten

Diese Richtlinie tritt am Tage nach ihrer Veröffentlichung in den Amtlichen Mitteilungen der Georg-August-Universität Göttingen in Kraft.

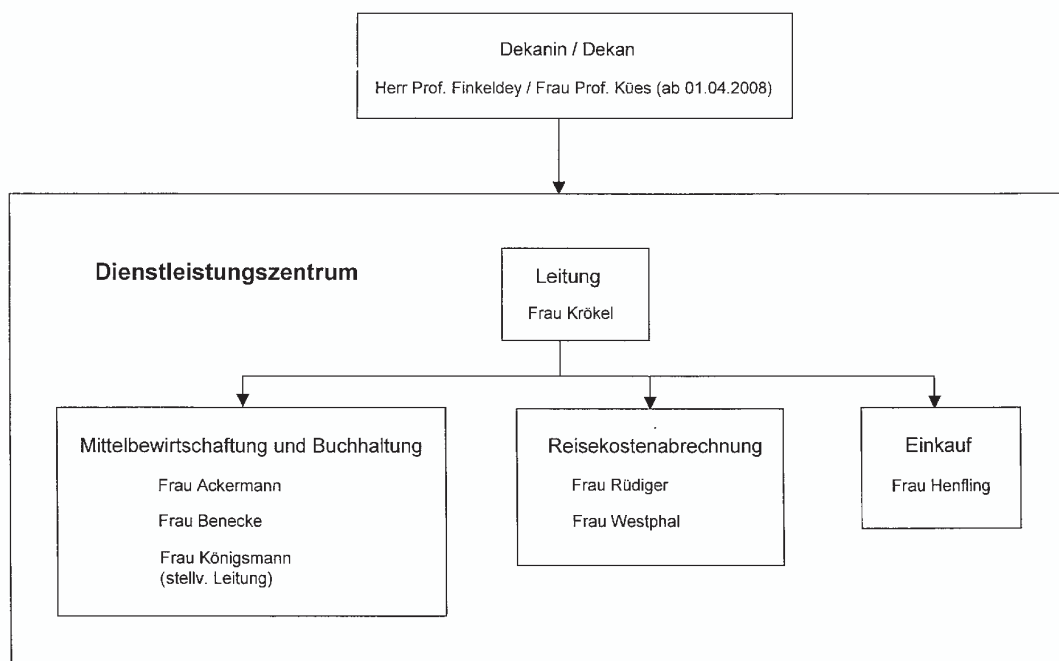
Fakultät für Forstwissenschaften und Waldökologie:

Nach Stellungnahme des Senats vom 11.07.2007 hat das Präsidium am 18.07.2007 auf Vorschlag des Dekanats der Fakultät für Forstwissenschaften und Waldökologie die Neugliederung der Fakultät beschlossen. Nach Beteiligung des Personalrates erfolgte die Veröffentlichung in den Amtlichen Mitteilungen Nr. 15 vom 20.08.2007.

Im Rahmen der Reorganisation der Fakultätsstruktur hat der Fakultätsrat der Fakultät für Forstwissenschaften in Abstimmung mit dem Präsidium am 23.01.2007 und am 20.07.2007 die Zentralisierung des Finanzwesens und die Reorganisation der Abteilungssekretariate beschlossen.

Die Beteiligung des Personalrates gemäß § 75 Abs. 1 Nr. 6 NPersVG in der Fassung der Bekanntmachung vom 22.01.2007 (Nds. GVBl S. 11), zuletzt geändert durch Gesetz vom 13.09.2007 (Nds. GVBl. S. 444) ist erfolgt.

Das Organigramm des Dienstleistungszentrums sowie die Personalzuordnung zu den Sekretariaten werden nachfolgend bekannt gemacht:



Personalzuordnung Sekretariate, gültig ab 01.03.2008 bis 30.09.2009

Büsgen-Institut	
Abt. Bioklimatologie	Frau Seele
Abt. Forstbotanik u. Baumphysiologie	Frau Lender
Abt. Molekulare Holzbiotechnologie u. technische Mykologie	Frau Schwahn
Abt. Forstgenetik u. Forstpflanzenzüchtung	Frau Schwahn
Abt. Ökopedologie der gemäßigten Zonen	Frau Kutscher
Abt. Ökopedologie der Tropen u. Subtropen (kein VerwD, dafür 0,5 TA)	<i>N N.</i>
Abt. Forstzoologie u. Waldschutz	Frau Brunotte
Abt. Ökoinformatik, Biometrie u. Waldwachstum	Frau Watteler-Spang
Abt. Ökosystemmodellierung	Frau Watteler-Spang
Burkhardt-Institut	
Abt. Waldbau u. Waldökologie der Tropen	Frau Siegelkow
Abt. Waldbau u. Waldökologie der gemäßigten Zonen	Frau Helmold*
Abt. Naturschutz u. Landschaftspflege	Frau Krüger
Abt. Forstpolitik, Forstgeschichte u. Naturschutz	Herr Hellwig
Abt. Arbeitswissenschaft u. Verfahrenstechnologie	Frau Kern
Abt. Waldinventur u. Fernerkundung	Frau Dockter**
Abt. Forstökonomie u. Forsteinrichtung	Frau Dockter***
Abt. Holzbiologie u. Holzprodukte	Frau van Beckum
Abt. Holztechnologie u. Holzwerkstoffe	Frau van Beckum
Forschungszentrum Waldökosysteme	Frau Seele

* nach Ausscheiden von Prof. Schmidt (Abt. Waldbau und Waldökologie der gemäßigten Zonen) zum 30.09.2009 (Frau Helmold)

** nach Ausscheiden von Prof. Schmidt (Frau Dockter)

*** nach Ausscheiden von Prof. Schmidt (Frau Helmold)

Personalzuordnung Sekretariate, gültig ab 01.10.2009

Büsgen-Institut	
Abt. Bioklimatologie	Frau Seele
Abt. Forstbotanik u. Baumphysiologie	Frau Lender
Abt. Molekulare Holzbiotechnologie u. technische Mykologie	Frau Schwahn
Abt. Forstgenetik u. Forstpflanzenzüchtung	Frau Schwahn
Abt. Ökopedologie der gemäßigten Zonen	Frau Kutscher
Abt. Ökopedologie der Tropen u. Subtropen (kein VerwD, dafür 0,5 TA)	<i>N. N.</i>
Abt. Forstzoologie u. Waldschutz	Frau Brunotte
Abt. Ökoinformatik, Biometrie u. Waldwachstum	Frau Watteler-Spang
Abt. Ökosystemmodellierung	Frau Watteler-Spang
Burkhardt-Institut	
Abt. Waldbau u. Waldökologie der Tropen	Frau Siegelkow
Abt. Waldbau u. Waldökologie der gemäßigten Zonen	Frau Helmold
Abt. Naturschutz u. Landschaftspflege	Frau Krüger
Abt. Forstpolitik, Forstgeschichte u. Naturschutz	Herr Hellwig
Abt. Arbeitswissenschaft u. Verfahrenstechnologie	Frau Kern
Abt. Waldinventur u. Fernerkundung	Frau Dockter
Abt. Forstökonomie u. Forsteinrichtung	Frau Helmold
Abt. Holzbiologie u. Holzprodukte	Frau van Beckum
Abt. Holztechnologie u. Holzwerkstoffe	Frau van Beckum
Forschungszentrum Waldökosysteme	Frau Seele

Fakultätsübergreifende Satzungen:

Die in den Amtlichen Mitteilungen Nr. 6 vom 05.03.2008 in Artikel 2 bekannt gegebene Veröffentlichung der fachspezifischen Bestimmungen der Prüfungsordnung für den 2-Fächer-Bachelorstudiengang an der Georg-August-Universität Göttingen im Fach Spanisch/ Hispanistik (S. 297 – S. 322) ist fehlerhaft. Die berichtigte Fassung wird nachfolgend bekannt gemacht:

Artikel 2

Die fachspezifischen Bestimmungen für das Fach Spanisch/Hispanistik (Profil Lehramt) werden wie folgt geändert:

FACHSPEZIFISCHE BESTIMMUNGEN FACH SPANISCH/HISPANISTIK**A) ALLGEMEINE HINWEISE/ VORBEMERKUNG:**

- *Voraussetzung für die Teilnahme an den Modulprüfungen ist (mit Ausnahme der Vorlesungen) die regelmäßige Teilnahme an den Lehrveranstaltungen. Fehlzeiten dürfen den Umfang von zwei Veranstaltungsterminen nicht überschreiten. Ausnahmeregelungen sind in begründeten Einzelfällen auf Antrag bei den Lehrenden möglich.*
- ~~Kerncurricula (63 C) für die polyvalenten B.A.-Fächer~~
- ~~Modul Fachspezifische Vermittlungskompetenzen für den nicht-lehramtsbezogenen B.A.~~
- ~~Kerncurricula (66 C) für das B.A.-Fach Romanistik~~
- ~~Optionalmodul Fachwissenschaftliches Profil (18 C) in den nicht-lehramtsbezogenen Studiengängen~~
- Die Erstreckung der Module über zwei Semester ist nur in den Basismodulen und in den Aufbaumodulen Sprachpraxis obligatorisch. Die fachwissenschaftlichen Aufbaumodule können auch in einem Semester absolviert werden.
- ~~B.A.-Fach Spanisch/ Hispanistik:~~
 1. ~~Kerncurriculum 63 C~~
 2. ~~B.A.-Fach Spanisch: Modul Fachdidaktik (6 C, davon 3 im Professionalisierungsreich)~~

Oder:

 - B.A.-Fach Hispanistik: ~~Modul Fachspezifische Vermittlungskompetenz (3 C)~~
- ***Fachspezifische Prüfungsformen: Protokoll (schriftliche Zusammenfassung einer Seminarsitzung, 2 Seiten); Portfolio (Reflexion des Lernprozesses anhand einer sukzessiv entstehenden Arbeitsmappe); Kurzreferat (kurze Präsentation abge-***

grenzter Themenbereiche, 10-15 Min.); Sprachkompetenzprüfung (kombinierte schriftliche und mündliche Prüfung der vier sprachlichen Fertigkeiten Schreiben, Sprechen, Lese- und Hörverständnis, ca. 105 Min.).

B) Für das Fach Spanisch/Hispanistik sind Pflichtmodule im Umfang von insgesamt 66 Credits erfolgreich zu absolvieren, darunter 63 Credits aus dem Bereich Spanisch/Hispanistik (I.1.) und 3 Credits aus dem Bereich Fachdidaktik/fachspezifische Vermittlungskompetenz (I.2.). Im Profil Lehramt sind die 3 Credits aus dem Bereich Fachdidaktik/fachspezifische Vermittlungskompetenz (nicht-schulbezogene Vermittlungszusammenhänge) zusammen mit der Fachdidaktik (schulbezogene Vermittlungszusammenhänge – 3 Credits für den Professionalisierungsbereich) im Rahmen des Moduls B.Spa.105 zu erwerben.

Ferner kann das Fachwissenschaftliche Profil absolviert werden, wobei 18 Credits zu erwerben sind (II.1.) Schließlich können für den Bereich Schlüsselkompetenzen bis zu 19 C erworben werden (II.2.).

I. Kerncurriculum (66 C):

1. Im Fach Spanisch/Hispanistik müssen im fachwissenschaftlichen Curriculum (Sprachpraxis, Sprachwissenschaft, Literaturwissenschaft, Landeswissenschaft) 63 Credits durch erfolgreiche Absolvierung der nachfolgenden Module erbracht werden:

FACHWISSENSCHAFTLICHER ANTEIL (132 C) (FACH A O. B JE 66 C)

PFLICHTMODULE:

KERNCURRICULUM (63 C)

Modultitel	Zugangsvoraussetzungen	Prüfungsanforderungen	Voraussetzungen für die Zulassung zur Prüfung (Prüfungsvorleistungen)	Art und Umfang der Prüfungsleistungen	Modulumfang (Credits, SWS)
<p>B.Spa.101 (alt: Modul B1) Orientierungsmodul Basismodul Sprachpraxis: Teilmodul Español I (= TM 1): UE Español I Teilmodul Español II (= TM 2): UE Español II</p>		<p>Teilmodul Español I TM1: Einübung der vier Fertigkeiten (Hören, Lesen, Sprechen und Schreiben) zur Entwicklung der mündlichen und schriftlichen Rezeptions- und Produktionskompetenzen. Auf der Grundlage des Europäischen Referenzrahmens (Niveau B1) können die Studierenden in diesem Modul häufig gebrauchte Ausdrücke verstehen und anwenden, sich in routinemäßigen Situationen mit dem Ziel des Informationsaustausches verständigen, die direkte Umgebung und Dinge im Zusammenhang mit unmittelbaren Bedürfnissen und Interessen beschreiben und darüber sowohl mündlich als auch schriftlich in einfacher Form berichten. Die Studierenden sind in der Lage, kurze Texte in der Standardsprache zu bestimmten Themen wie Arbeit, Schule oder Freizeit zu verstehen. Sie können sich einfach über vertraute Themen und persönliche Interessengebiete äußern, über Erfahrungen und Ereignisse berichten, Hoffnungen und Ziele mit einfa-</p>	<p>keine Voraussetzung für die Teilnahme an den Modulprüfungen ist (mit Ausnahme der Vorlesungen) die regelmäßige Teilnahme an den Lehrveranstaltungen. Fehlzeiten dürfen den Umfang von zwei Veranstaltungsterminen nicht überschreiten. Ausnahmeregelungen sind in begründeten Einzelfällen auf Antrag bei den Lehrenden möglich.</p>	<p>Teilmodul Español I u. Teilmodul Español II je 1 schriftliche Prüfung zu 75 Min. u. je 1 mündliche Prüfung zu 15 Min. TM1 u. TM2: je 1 Sprachkompetenzprüfung (ca. 105 Min.)</p>	<p>8 C 12 SWS Teilmodul Español I TM1: 4 C 6 SWS Teilmodul Español II TM2: 4 C 6 SWS</p>

		<p>chen Mitteln beschreiben und kurze Begründungen oder Erklärungen geben.</p> <p>Teilmodul Español II TM2:</p> <p>Weitere Einübung der vier Fertigkeiten (Hören, Lesen, Sprechen und Schreiben) zur Entwicklung der mündlichen und schriftlichen Rezeptions- und Produktionskompetenzen. Auf der Grundlage des Europäischen Referenzrahmens (Niveau B1) können die Studierenden in diesem Modul die Hauptaspekte aus Texten in der Standardsprache zu bestimmten Themen wie Arbeit, Schule oder Freizeit verstehen. Sie können die meisten Situationen bewältigen, denen man auf Reisen im Sprachgebiet begegnet. Sie können sich einfach und zusammenhängend über vertraute Themen und persönliche Interessengebiete äußern, über Erfahrungen und Ereignisse berichten, Hoffnungen und Ziele beschreiben und kurze Begründungen oder Erklärungen geben.</p>			
--	--	--	--	--	--

Modultitel	Zugangsvoraussetzungen	Prüfungsanforderungen	Voraussetzungen für die Zulassung zur Prüfung (Prüfungsvorleistungen)	Art und Umfang der Prüfungsleistungen	Modulumfang (Credits, SWS)
<p>B.Spa.102 (alt:Modul B2) Basismodul Sprachwissenschaft: Teilmodul Einführung in die iberoromanische Sprachwissenschaft (=TM1): PS Einführung in die iberoromanische Sprachwissenschaft Teilmodul Grundsatzprobleme und Methoden der iberoromanischen Sprachwissenschaft (=TM2): PS Thematisches Proseminar Grundlagen der Sprachgeschichte (=TM2): V Vorlesung zur Sprachgeschichte</p>		<p>TM1 Erarbeitung der grundlegenden Konzepte und Methoden der Sprachwissenschaft. Einführung in das wissenschaftliche Arbeiten. TM2 Erarbeitung eines ausgewählten Themenbereichs unter Anwendung der erworbenen Fertigkeiten. TM1 Diese Veranstaltung führt in die wichtigsten Grundbegriffe, methodischen Verfahrensweisen und Kernbereiche der iberoromanischen Sprachwissenschaft ein. Neben der zentralen Terminologie werden Erkenntnisinteresse und Fragestellungen der sprachwissenschaftlichen Schulen, sowie Anleitungen für die Analyse der Regeln und Strukturen der spanischen Standardsprache und ihrer Varietäten vermittelt. TM2 In dieser Veranstaltung werden die im ersten Teilmodul erworbenen Kenntnisse um die der diachronischen Sprachwissenschaft erweitert. Somit wird die Grundlage für die Auseinandersetzung mit diachronen Varietäten in ihrem jeweiligen historischen Kontext geschaffen.</p>	<p>keine Voraussetzung für die Teilnahme an den Modulprüfungen ist (mit Ausnahme der Vorlesungen) die regelmäßige Teilnahme an den Lehrveranstaltungen. Fehlzeiten dürfen den Umfang von zwei Veranstaltungsterminen nicht überschreiten. Ausnahmeregelungen sind in begründeten Einzelfällen auf Antrag bei den Lehrenden möglich</p>	<p>TM1: Klausur (90 Min.) TM2: Klausur (90 Min.) Hausarbeit im Umfang von 12 Seiten</p>	<p>7-6 C 4 SWS TM1: 3 C 2 SWS TM2: 4-3 C 2 SWS</p>

Modultitel	Zugangsvoraussetzungen	Prüfungsanforderungen	Voraussetzungen für die Zulassung zur Prüfung (Prüfungsvorleistungen)	Art und Umfang der Prüfungsleistungen	Modulumfang (Credits, SWS)
<p>B.Spa.103 (alt: Modul B3) Basismodul Literaturwissenschaft: Teilmodul Análisis de textos literarios I (TM1): PS Análisis de textos literarios I Teilmodul Análisis de textos literarios II (=TM2): PS Análisis de textos literarios II)</p>		<p>TM1 Einführung in die grundlegenden Konzepte und Methoden des Faches Spanische Literaturwissenschaft. Beispielhafte Einübung literatursemiotischer Analyseverfahren. Vermittlung von textanalytischem Instrumentarium. Einführung in Techniken und Hilfsmittel literaturwissenschaftlichen Arbeitens.</p> <p>TM2 Analyse ausgewählter literarischer Texte unter Anwendung der erworbenen Fertigkeiten.</p> <p>TM1 <i>Einführung in die grundlegenden Konzepte und Methoden des Faches Spanische Literaturwissenschaft. Einführung in Techniken und Hilfsmittel literaturwissenschaftlichen Arbeitens.</i> <i>Fähigkeit zur Analyse literarischer Texte auf literatursemiotischer Grundlage.</i> <i>Kenntnis literaturwissenschaftlicher Fachterminologie. Exemplarischer Einblick in Werke der spanischen bzw. hispanoamerikanischen Literatur.</i></p> <p>TM2 <i>Analyse ausgewählter literarischer Texte unter Anwendung der erworbenen Fertigkeiten. Vertiefter Einblick in die kontextuellen Zusammenhänge der behandelten Werke. Erweiterung des literaturtheoretischen Spektrums durch Einbeziehung jeweils auf die behandelten Werke applicierbarer Ansätze.</i></p>	<p>keine</p> <p>Voraussetzung für die Teilnahme an den Modulprüfungen ist (mit Ausnahme der Vorlesungen) die regelmäßige Teilnahme an den Lehrveranstaltungen. Fehlzeiten dürfen den Umfang von zwei Veranstaltungsterminen nicht überschreiten. Ausnahmeregelungen sind in begründeten Einzelfällen auf Antrag bei den Lehrenden möglich</p>	<p>TM1: Klausur (90 Min.) TM2: Hausarbeit (12-8 Seiten)</p>	<p>7 C 4 SWS</p> <p>TM1: 3 C 2 SWS</p> <p>TM2: 4 C 2 SWS</p>

Modultitel	Zugangsvoraussetzungen	Prüfungsanforderungen	Voraussetzungen für die Zulassung zur Prüfung (Prüfungsvorleistungen)	Art und Umfang der Prüfungsleistungen	Modulumfang (Credits, SWS)
<p>B.Spa.104 (alt: Modul B4) Basismodul Landeswissenschaft Teilmodul Einführung in die iberoromanische Landeswissenschaft (=TM1): PS Spanien heute o. PS Hispanoamerika heute Teilmodul Einführung in die iberoromanische Geschichte (=TM2): PS Introducción a la historia de España o. PS Introducción a la historia de Hispanoamérica</p>	<p>keine</p>	<p>TM1 Erwerb grundlegender Kenntnisse über Wirtschaft, Politik, Gesellschaft und Kultur des heutigen Spaniens (wahlweise Spanischamerika). TM2 Erwerb grundlegender Kenntnisse über die neuere und neueste Geschichte Spaniens (wahlweise Spanischamerikas).</p>	<p>keine TM 2: Kurzreferat (ca. 10 Min.) Voraussetzung für die Teilnahme an den Modulprüfungen ist (mit Ausnahme der Vorlesungen) die regelmäßige Teilnahme an den Lehrveranstaltungen. Fehlzeiten dürfen den Umfang von zwei Veranstaltungsterminen nicht überschreiten. Ausnahmeregelungen sind in begründeten Einzelfällen auf Antrag bei den Lehrenden möglich</p>	<p>TM1: Kurzreferat (ca. 10 Min., unbenotet) TM2: Klausur (90 Min.) Kurzreferat zu ca. 10 Min.</p>	<p>6 C 4 SWS TM1: 2 C 2 SWS TM2: 4 C 2 SWS</p>

Modultitel	Zugangsvoraussetzungen	Prüfungsanforderungen	Voraussetzungen für die Zulassung zur Prüfung (Prüfungsvorleistungen)	Art und Umfang der Prüfungsleistungen	Modulumfang (Credits, SWS)
<p>B.Spa.201 (alt: Modul A1) Aufbaumodul I Sprachpraxis: Teilmodul Español III (=TM1): UE Español III</p> <p>Teilmodul Español IV (= TM2): UE Español IV</p> <p>Teilmodul Gramática (= TM3): UE Gramática</p>	<p>erfolgreicher Abschluss von Modul B.Spa.101</p>	<p>TM1: Übung der vier Fertigkeiten (Hören, Lesen, Sprechen und Schreiben) zur Weiterentwicklung der mündlichen und schriftlichen Rezeptions- und Produktionskompetenzen. Auf der Grundlage des Europäischen Referenzrahmens (Niveau B2 in allen Fertigkeiten) sind die Studierenden in der Lage die wesentlichen Aspekte eines audiovisuellen Beitrags über vertraute Dinge aus ihrem Berufs- oder Interessengebiet zu entnehmen, wenn klare Standardsprache verwendet wird. Sie können Erfahrungen und Ereignisse beschreiben, Meinungen erklären und begründen, private Briefe verstehen, schreiben und darin von Erfahrungen berichten und an Gesprächen teilnehmen, die von persönlichem Interesse sind.</p> <p>TM2: Übung der vier Fertigkeiten (Hören, Lesen, Sprechen und Schreiben) zur Weiterentwicklung der mündlichen und schriftlichen Rezeptions- und Produktionskompetenzen. Auf der Grundlage des Europäischen Referenzrahmens (Niveau B2 in allen Fertigkeiten) können die Studierenden Hauptinhalte komplexer Texte zu konkreten und abstrakten Themen lesen und verstehen. Sie sind in der Lage, in einem Aufsatz oder Bericht Informationen wiederzugeben und dafür oder dagegen zu argumentieren. Sie können weiterhin Hauptinformationen über vertraute bzw. aktuelle Themen aus ihrem Berufs- oder Interessen-</p>	<p>keine Voraussetzung für die Teilnahme an den Modulprüfungen ist (mit Ausnahme der Vorlesungen) die regelmäßige Teilnahme an den Lehrveranstaltungen. Fehlzeiten dürfen den Umfang von zwei Veranstaltungsterminen nicht überschreiten. Ausnahmeregelungen sind in begründeten Einzelfällen auf Antrag bei den Lehrenden möglich</p>	<p>TM1 und TM 2: je 1 Sprachkompetenzprüfung (ca. 105 Min.)</p> <p>TM3: Klausur (45 Min., unbenotet) Teilmodul Español III u. Español IV je 1 schriftliche Prüfung zu 75 Min. u. je 1 mündliche Prüfung zu 15 Min.</p>	<p>8 C 12 SWS</p> <p>TM1: 4 C 6 SWS</p> <p>TM2: 4 C 6 SWS</p>

		<p>gebiet entnehmen und ohne Vorbereitung an Gesprächen in der Standardsprache teilnehmen. Die Studierenden sind in der Lage, Erfahrungen und Ereignisse zu beschreiben, Meinungen zu erklären und zu begründen und die Handlung eines Buches oder Films wiederzugeben.</p> <p>TM 3: Kontrastive Analyse von grammatikalischen Grundaspekten der spanischen Sprache und Einübung unter Berücksichtigung von pragmatisch-kommunikativen Hintergründen.</p>			
<p>Modul A2 Aufbaumodul Sprachwissenschaft: Teilmodul Ausgewählte Probleme und Methoden der iberoromanischen Sprachwissenschaft I (= TM1) HS Thematisches Hauptseminar (je nach Angebot im betr. Semester) Teilmodul Ausgewählte Probleme und Methoden der iberoromanischen Sprachwissenschaft II (= TM2) 1 o. 2 weitere Lehrveranstaltungen</p>	<p>erfolgreicher Abschluss des Basismoduls B2-Sprachwissenschaft</p>	<p>Für beide Teilmodule: Anwendung und Vertiefung der grundlegenden Konzepte und Methoden der Sprachwissenschaft.</p>	<p>keine</p>	<p>Modulprüfung: TM1: Referat zu ca. 30 Min. u. Hausarbeit im Umfang von 20 Seiten TM2: Referat zu ca. 15 Min. u. Hausarbeit im Umfang von 15 Seiten</p>	<p>8-C 4-6 SWS</p> <p>TM1 4-C 2-SWS</p> <p>TM2 4-C 2-4 SWS</p>

Modultitel	Zugangsvoraussetzungen	Prüfungsanforderungen	Voraussetzungen für die Zulassung zur Prüfung (Prüfungsvorleistungen)	Art und Umfang der Prüfungsleistungen	Modulumfang (Credits, SWS)
<p>B.Spa.202 (alt: Modul A2) Aufbaumodul Sprachwissenschaft: Teilmodul Ausgewählte Probleme und Methoden der iberoromanischen Sprachwissenschaft I (= TM1): S Thematisches Seminar (je nach Angebot im betr. Semester) Teilmodul Ausgewählte Probleme und Methoden der iberoromanischen Sprachwissenschaft II (= TM2): S Thematisches Seminar (je nach Angebot im betr. Semester)</p>	<p>erfolgreicher Abschluss von Modul B.Spa.102</p>	<p><i>Dieses Modul erweitert und vertieft die Kenntnisse der wesentlichen Grundbegriffe und Methoden der iberoromanischen Sprachwissenschaft in ausgewählten thematischen Schwerpunkten. Inhaltlich werden grammatische und varietätenlinguistische Thematiken so bearbeitet, dass die Studierenden befähigt werden zu einer eigenständigen und kritischen Beschreibung und Reflexion der Mechanismen sprachlicher Strukturen und der sie bedingenden Faktoren. Hierbei rückt methodisch die kritische Anwendung der fachwissenschaftlichen Literatur in den Vordergrund.</i></p>	<p>TM2: Referat (30 Min.) Voraussetzung für die Teilnahme an den Modulprüfungen ist (mit Ausnahme der Vorlesungen) die regelmäßige Teilnahme an den Lehrveranstaltungen. Fehlzeiten dürfen den Umfang von zwei Veranstaltungsterminen nicht überschreiten. Ausnahmeregelungen sind in begründeten Einzelfällen auf Antrag bei den Lehrenden möglich</p>	<p>TM1: Referat (ca. 30 Min., unbenotet) TM2: Hausarbeit (15 Seiten)</p>	<p>9 C 4 SWS</p> <p>TM1 3 C 2 SWS</p> <p>TM2 6 C 2 SWS</p>

Modultitel	Zugangsvoraussetzungen	Prüfungsanforderungen	Voraussetzungen für die Zulassung zur Prüfung (Prüfungsvorleistungen)	Art und Umfang der Prüfungsleistungen	Modulumfang (Credits, SWS)
<p>B.Spa.203 (alt: Modul A3) Aufbaumodul Literaturwissenschaft Teilmodul Ausgewählte Probleme und Methoden der iberoromanischen Literaturwissenschaft (= TM1): HS Thematisches Hauptseminar (je nach Angebot im betr. Semester) Teilmodul Literaturgeschichte der Hispania (= TM2): weitere LV zur Literaturgeschichte der Hispania</p>	<p>erfolgreicher Abschluss von Modul B.Spa.103</p>	<p>TM1 Vertiefung der Methodik kontextorientierter Textanalyse am Beispiel einer bestimmten Epoche und/oder eines bestimmten Werkes unter Berücksichtigung des Forschungsstands. Praktische Einübung der Techniken wissenschaftlichen Arbeitens. TM2 Kenntnis der spanischen und hispanoamerikanischen Literaturgeschichte am Beispiel von Kanontexten.</p>	<p>keine Voraussetzung für die Teilnahme an den Modulprüfungen ist (mit Ausnahme der Vorlesungen) die regelmäßige Teilnahme an den Lehrveranstaltungen. Fehlzeiten dürfen den Umfang von zwei Veranstaltungsterminen nicht überschreiten. Ausnahmeregelungen sind in begründeten Einzelfällen auf Antrag bei den Lehrenden möglich</p>	<p>TM1: Referat (30 min) und Hausarbeit (20-15 Seiten) TM2: Klausur (90 Min., unbenotet)</p>	<p>8 C 4 SWS TM1: 6 C 2 SWS TM2: 2 C 2 SWS</p>

Modultitel	Zugangsvoraussetzungen	Prüfungsanforderungen	Voraussetzungen für die Zulassung zur Prüfung (Prüfungsvorleistungen)	Art und Umfang der Prüfungsleistungen	Modulumfang (Credits, SWS)
<p>B.Spa.204 (alt: Modul A4) Aufbaumodul Landeswissenschaft: Teilmodul Ausgewählte Probleme und Methoden der iberoromanischen Landeswissenschaft I (= TM1): HS Thematisches Hauptseminar (je nach Angebot im betr. Semester) Teilmodul Ausgewählte Probleme und Methoden der iberoromanischen Landeswissenschaft II (= TM2): Vorlesung o. Selbststudieneinheit)</p>	<p>erfolgreicher Abschluss von Modul B.Spa.104</p>	<p>TM1 Vertiefung der Kenntnisse der Geschichte Spaniens und/oder Spanischamerikas anhand eines konkreten Beispiels. Fähigkeit historische Forschung kritisch zu beurteilen. Erwerb grundlegender geschichtswissenschaftlicher Kenntnisse. TM2 Vertiefung der Kenntnisse der Geschichte Spaniens und/oder Spanischamerikas mittels der Beschäftigung mit einem grundlegenden Thema der Historiographie zu Spanien und/oder Spanischamerika.</p>	<p>keine Voraussetzung für die Teilnahme an den Modulprüfungen ist (mit Ausnahme der Vorlesungen) die regelmäßige Teilnahme an den Lehrveranstaltungen. Fehlzeiten dürfen den Umfang von zwei Veranstaltungsterminen nicht überschreiten. Ausnahmeregelungen sind in begründeten Einzelfällen auf Antrag bei den Lehrenden möglich</p>	<p>TM1: Hausarbeit (20 15 Seiten) TM2: mündliche Prüfung (ca. 15 Min., unbenotet) Prüfungsgespräch von 10 Min.</p>	<p>6 C 2-4 SWS TM1: 4 C 2 SWS TM2: 2 C 0-2 SWS</p>

Modultitel	Zugangsvoraussetzungen	Prüfungsanforderungen	Voraussetzungen für die Zulassung zur Prüfung (Prüfungsvorleistungen)	Art und Umfang der Prüfungsleistungen	Modulumfang (Credits, SWS)
<p>B.Spa.205 (alt: Modul A5) Aufbaumodul II Sprachpraxis Teilmodul Español V (= TM1): UE Español V Teilmodul Español VI (= TM2): UE Español VI Teilmodul Errores típicos (= TM 3): UE Errores típicos</p>	<p>erfolgreicher Abschluss von B.Spa. 201</p>	<p>TM1: Übung der vier Fertigkeiten (Hören, Lesen, Sprechen und Schreiben) zur Weiterentwicklung der mündlichen und schriftlichen Rezeptions- und Produktionskompetenzen. Auf der Grundlage des Europäischen Referenzrahmens (Niveau C1 in allen Fertigkeiten) können die Studierenden ein breites Spektrum anspruchsvoller, längerer Texte verstehen und auch implizite Bedeutungen erfassen, die Sprache im gesellschaftlichen, beruflichen und ausbildungsbezogenen Leben wirksam und flexibel gebrauchen, sich klar, strukturiert und ausführlich zu komplexen Sachverhalten schriftlich äußern und dabei verschiedene Mittel zur Textverknüpfung angemessen anwenden. TM2: Dieses Teilmodul widmet sich der Übersetzung vom Deutschen ins Spanische. Die Studierenden sollen die Technik des Übersetzens praktisch üben, den Wortschatz erweitern und verschiedene Aspekte der deutschen und spanischen Grammatik vergleichend analysieren. TM3: Analyse von Grammatikfehlern im Originalkontext. Ausarbeitung eines Dossiers über typische Fehler im Spanischen aufgrund von Interferenzen (Falsche Freunde, Fehler im Bereich der Syntax, des Wortschatzes und der Rechtschreibung.)</p>	<p>keine Voraussetzung für die Teilnahme an den Modulprüfungen ist (mit Ausnahme der Vorlesungen) die regelmäßige Teilnahme an den Lehrveranstaltungen. Fehlzeiten dürfen den Umfang von zwei Veranstaltungsterminen nicht überschreiten. Ausnahmeregelungen sind in begründeten Einzelfällen auf Antrag bei den Lehrenden möglich</p>	<p>Teilmodul Español V schriftliche Prüfung zu 75 Min. u. mündliche Prüfung zu 15 Min. Teilmodul Español VI: Klausur zu 90 Min. in Español VI TM 1 und TM 2: : je 1 Sprachkompetenzprüfung (ca. 105 Min.) TM3: Klausur (45 Min., unbenotet)</p>	<p>5 C 6 SWS TM1: 2 C 2 SWS TM2: 3-2 C 4-2 SWS TM3: 1 C 2 SWS</p>

2. FACHDIDAKTIK/FACHSPEZIFISCHE VERMITTLUNGSKOMPETENZ

Es sind 3 C zu erwerben. Modul B.Spa.105 ist von Studierenden zu belegen, die das lehramtbezogene Profil studieren möchten. Studierende im fachwissenschaftlichen Profil bzw. im Profil „Studium generale“ belegen Modul B.Spa.106.

Modultitel	Zugangsvoraussetzungen	Prüfungsanforderungen	Voraussetzungen für die Zulassung zur Prüfung (Prüfungsvorleistungen)	Art und Umfang der Prüfungsleistungen	Modulumfang (Credits, SWS)
<p>B.Spa.105 (alt: Basismodul Einführung in die Fachdidaktik der romanischen Sprachen) Teilmodul Einführung in die Fachdidaktik Spanisch in schulbezogenen Vermittlungszusammenhängen (= TM1) PS Einführung in die Fachdidaktik Französisch in schulbezogenen Vermittlungszusammenhängen; Teilmodul Einführung in fachdidaktische Frage in nicht-schulbezogenen Vermittlungszusammenhängen (= TM2) PS Einführung in fachdidaktische Frage in nicht-schulbezogenen Vermittlungszusammenhängen</p>	<p>keine</p>	<p>TM1 Grundlegende Konzepte, Ansätze und Methoden der Fachdidaktik Spanisch kennen, berufsbezogene schulische Kontexte, Grundlagen des Fremdsprachenerwerbs, Schwerpunktfragen des Fremdsprachenunterrichts kennen. TM2 Grundlegende Konzepte, Ansätze und Methoden der Fachdidaktik Spanisch kennen, berufsbezogene außerschulische Kontexte, Grundlagen des Fremdsprachenerwerbs, Schwerpunktfragen des Fremdsprachenunterrichts kennen.</p>	<p>keine Voraussetzung für die Teilnahme an den Modulprüfungen ist (mit Ausnahme der Vorlesungen) die regelmäßige Teilnahme an den Lehrveranstaltungen. Fehlzeiten dürfen den Umfang von zwei Veranstaltungsterminen nicht überschreiten. Ausnahmeregelungen sind in begründeten Einzelfällen auf Antrag bei den Lehrenden möglich</p>	<p>TM1: Klausur zu 90 Min. TM2: Klausur zu 90 Min.</p>	<p>6 C (davon 3 für den Professionalisierungsbereich) 4 SWS TM1: 3 C 2 SWS TM2: 3 C 2 SWS</p>

Modultitel	Zugangsvoraussetzungen	Prüfungsanforderungen	Voraussetzungen für die Zulassung zur Prüfung (Prüfungsvorleistungen)	Art und Umfang der Prüfungsleistungen	Modulumfang (Credits, SWS)
<p>B.Spa.106 (alt: Basismodul Fachspezifische Vermittlungskompetenzen) (PS Einführung in die fachdidaktische Frage in nicht-schulbezogenen Vermittlungszusammenhängen o. UE Grundlagen für Studium u. Beruf (Ringveranstaltung) o. UE Mehrsprachigkeit)</p>	<p>keine</p>	<p>Grundlegende Konzepte, Ansätze u. Methoden der Fachdidaktik Spanisch kennen, berufsbezogene außerschulische Kontexte, Grundlagen des Fremdspracherwerbs, Schwerpunktfragen des Fremdsprachenunterrichts kennen o. Basiswissen für Studium und Beruf: Studien- und Prüfungsordnung; Bibliographische Recherche/ Vortragstechniken/ Benutzung von Nachschlagewerken/ Internet/ Fachgeschichte/ Verfassen wissenschaftlicher Arbeiten o. Basiswissen über das Phänomen der Mehrsprachigkeit aus den Perspektiven der diversen romanistischen Fachwissenschaften.</p>	<p>keine Voraussetzung für die Teilnahme an den Modulprüfungen ist (mit Ausnahme der Vorlesungen) die regelmäßige Teilnahme an den Lehrveranstaltungen. Fehlzeiten dürfen den Umfang von zwei Veranstaltungsterminen nicht überschreiten. Ausnahmeregelungen sind in begründeten Einzelfällen auf Antrag bei den Lehrenden möglich</p>	<p>Modulprüfung: Klausur (90 Min.) o. Referat zu 10-15 Min. o. Hausarbeit im Umfang von 12 Seiten</p>	<p>3 C 2 SWS</p>

3. VORAUSSETZUNG FÜR DIE ZULASSUNG ZUR BACHELORARBEIT (gem. §7 Abs. 1): Die Module ~~B1, B2, B3 B4 und A1~~ B.Spa.101, B.Spa.102, B.Spa.103, B.Spa.104 und B.Spa.201 (36 C) müssen abgeschlossen sein.

II. PROFESSIONALISIERUNGSBEREICH

OPTIONALBEREICH (ES MÜSSEN MODULE IM UMFANG VON 18 C BELEGT WERDEN.)

ALLGEMEINE HINWEISE/ VORBEMERKUNG: Optionalmodul Wissenschaftsorientiertes Profil o. Profil Studium Generale (18 C) in den nicht-lehramtsbezogenen B.A.

1. Fachwissenschaftliches Profil (18 C)

Modultitel	Zugangsvoraussetzungen	Prüfungsanforderungen	Voraussetzungen für die Zulassung zur Prüfung (Prüfungsvorleistungen)	Art und Umfang der Prüfungsleistungen	Modulumfang (Credits, SWS)
<p>Optionalmodul Fachwissenschaftliches Profil (Teilmodul 1 Ausgewählte Probleme und Methoden der Sprachwissenschaft, Literaturwissenschaft und Landeswissenschaft I: HS Thematisches Hauptseminar (je nach Angebot im betr. Semester) Sprachwissenschaft o. Literaturwissenschaft o. Landeswissen- schaft Teilmodul 2 Ausgewählte Probleme und Methoden der Sprachwissenschaft, Litera- turwissenschaft und Landeswissenschaft II: HS Thematisches Hauptseminar (je nach Angebot im betr. Semester) Sprachwissen- schaft o. Literaturwissenschaft o. Landes- wissenschaft Teilmodul 3 Ausgewählte Probleme und Methoden der Sprachwissenschaft, Litera- turwissenschaft und Landeswissenschaft III: HS Thematisches Hauptseminar (je nach Angebot im betr. Semester) Sprach- wissenschaft o. Literaturwissenschaft o. Landeswissenschaft)</p>	<p>erfolgreicher Ab- schluss aller Ba- sismodule der je- weiligen B.A.- Fächer</p>	<p>Vertiefung der fachwissen- schaftlichen Kenntnisse anhand spezifischer Ge- genstandsbereiche. (Vgl. auch Aufbaumodule A2-A4 der sprachenbezogenen Studiengänge)</p>	<p>keine</p>	<p>Teilmodul 1: Re- ferat zu 30 Min. u. Hausarbeit im Umfang von 20 Seiten Teilmodul 2: Re- ferat zu 30 Min. u. Hausarbeit im Umfang von 20 Seiten Teilmodul 3: Re- ferat zu 30 Min. u. Hausarbeit im Umfang von 20 Seiten</p>	<p>18 C 6 SWS Teilmodul 1: 6 C 2 SWS Teilmodul 2: 6 C 2 SWS Teilmodul 3: 6 C 2 SWS</p>

Modultitel	Zugangsvoraussetzungen	Prüfungsanforderungen	Voraussetzungen für die Zulassung zur Prüfung (Prüfungsvorleistungen)	Art und Umfang der Prüfungsleistungen	Modulumfang (Credits, SWS)
<p>B.Spa.206 Fachwissenschaftliches Profil I: HS Thematisches Hauptseminar (je nach Angebot im betr. Semester) Sprachwissenschaft oder Literaturwissenschaft oder Landeswissenschaft</p>	<p>erfolgreicher Abschluss aller Basismodule (B.Spa.101-104)</p>	<p>Sprachwissenschaft: Erweiterung und Vertiefung der Kenntnisse der wesentlichen Grundbegriffe und Methoden der iberoromanischen Sprachwissenschaft in ausgewählten thematischen Schwerpunkten. Eigenständige und kritische Beschreibung und Reflexion der Mechanismen sprachlicher Strukturen und der sie bedingenden Faktoren in Bezug auf grammatische und varietätenlinguistische Themen. Kritische Anwendung der fachwissenschaftlichen Literatur.</p> <p>Literaturwissenschaft: Vertiefung der Methodik kontextorientierter Textanalyse am Beispiel einer bestimmten Epoche und/oder eines bestimmten Werkes unter Berücksichtigung des Forschungsstands. Praktische Einübung der Techniken wissenschaftlichen Arbeitens.</p> <p>Landeswissenschaft: Vertiefung der Kenntnisse der Geschichte Spaniens und/oder Spanischamerikas anhand eines konkreten Beispiels. Fähigkeit historische Forschung kritisch zu beurteilen. Erwerb grundlegender geschichtswissenschaftlicher Kenntnisse.</p>	<p>Referat (ca. 30 Min.) Voraussetzung für die Teilnahme an den Modulprüfungen ist (mit Ausnahme der Vorlesungen) die regelmäßige Teilnahme an den Lehrveranstaltungen. Fehlzeiten dürfen den Umfang von zwei Veranstaltungsterminen nicht überschreiten. Ausnahmeregelungen sind in begründeten Einzelfällen auf Antrag bei den Lehrenden möglich</p>	<p>Hausarbeit (15 Seiten)</p>	<p>6 C 2 SWS</p>

Modultitel	Zugangsvoraussetzungen	Prüfungsanforderungen	Voraussetzungen für die Zulassung zur Prüfung (Prüfungsvorleistungen)	Art und Umfang der Prüfungsleistungen	Modulumfang (Credits, SWS)
<p>B.Spa.207 Fachwissenschaftliches Profil II: HS Thematisches Hauptseminar (je nach Angebot im betr. Semester) Sprachwissenschaft oder Literaturwissenschaft oder Landeswissenschaft</p>	<p>erfolgreicher Abschluss aller Basismodule (B.Spa.101-104)</p>	<p>Sprachwissenschaft: Erweiterung und Vertiefung der Kenntnisse der wesentlichen Grundbegriffe und Methoden der iberoromanischen Sprachwissenschaft in ausgewählten thematischen Schwerpunkten. Eigenständige und kritische Beschreibung und Reflexion der Mechanismen sprachlicher Strukturen und der sie bedingenden Faktoren in Bezug auf grammatische und varietätenlinguistische Themen. Kritische Anwendung der fachwissenschaftlichen Literatur.</p> <p>Literaturwissenschaft: Vertiefung der Methodik kontextorientierter Textanalyse am Beispiel einer bestimmten Epoche und/oder eines bestimmten Werkes unter Berücksichtigung des Forschungsstands. Praktische Einübung der Techniken wissenschaftlichen Arbeitens.</p> <p>Landeswissenschaft: Vertiefung der Kenntnisse der Geschichte Spaniens und/oder Spanischamerikas anhand eines konkreten Beispiels. Fähigkeit historische Forschung kritisch zu beurteilen. Erwerb grundlegender geschichtswissenschaftlicher Kenntnisse.</p>	<p>Referat (ca. 30 Min.) Voraussetzung für die Teilnahme an den Modulprüfungen ist (mit Ausnahme der Vorlesungen) die regelmäßige Teilnahme an den Lehrveranstaltungen. Fehlzeiten dürfen den Umfang von zwei Veranstaltungsterminen nicht überschreiten. Ausnahmeregelungen sind in begründeten Einzelfällen auf Antrag bei den Lehrenden möglich</p>	<p>Referat (Hausarbeit (15 Seiten))</p>	<p>6 C 2 SWS</p>

Modultitel	Zugangsvoraussetzungen	Prüfungsanforderungen	Voraussetzungen für die Zulassung zur Prüfung (Prüfungsvorleistungen)	Art und Umfang der Prüfungsleistungen	Modulumfang (Credits, SWS)
<p>B.Spa.208 Fachwissenschaftliches Profil III: HS Thematisches Hauptseminar (je nach Angebot im betr. Semester) Sprachwissenschaft oder Literaturwissenschaft oder Landeswissenschaft</p>	<p>erfolgreicher Abschluss aller Basismodule (B.Spa.101-104)</p>	<p>Sprachwissenschaft: Erweiterung und Vertiefung der Kenntnisse der wesentlichen Grundbegriffe und Methoden der iberoromanischen Sprachwissenschaft in ausgewählten thematischen Schwerpunkten. Eigenständige und kritische Beschreibung und Reflexion der Mechanismen sprachlicher Strukturen und der sie bedingenden Faktoren in Bezug auf grammatische und varietätenlinguistische Themen. Kritische Anwendung der fachwissenschaftlichen Literatur.</p> <p>Literaturwissenschaft: Vertiefung der Methodik kontextorientierter Textanalyse am Beispiel einer bestimmten Epoche und/oder eines bestimmten Werkes unter Berücksichtigung des Forschungsstands. Praktische Einübung der Techniken wissenschaftlichen Arbeitens.</p> <p>Landeswissenschaft: Vertiefung der Kenntnisse der Geschichte Spaniens und/oder Spanischamerikas anhand eines konkreten Beispiels. Fähigkeit historische Forschung kritisch zu beurteilen. Erwerb grundlegender geschichtswissenschaftlicher Kenntnisse.</p>	<p>Referat (ca. 30 Min.) Voraussetzung für die Teilnahme an den Modulprüfungen ist (mit Ausnahme der Vorlesungen) die regelmäßige Teilnahme an den Lehrveranstaltungen. Fehlzeiten dürfen den Umfang von zwei Veranstaltungsterminen nicht überschreiten. Ausnahmeregelungen sind in begründeten Einzelfällen auf Antrag bei den Lehrenden möglich</p>	<p>Referat Hausarbeit (15 Seiten)</p>	<p>6 C 2 SWS</p>

2. SCHLÜSSELKOMPETENZ (ALLE PROFILE)

Modultitel	Zugangsvoraussetzungen	Prüfungsanforderungen	Voraussetzungen für die Zulassung zur Prüfung (Prüfungsvorleistungen)	Art und Umfang der Prüfungsleistungen	Modulumfang (Credits, SWS)
<p>B.Spa.301 Studienrelevanter Auslandsaufenthalt <i>TM 1 „Studienrelevanter Auslandsaufenthalt“</i> <i>TM 2 „Nachbereitung des Auslandsaufenthalts“</i></p>		<p><i>Vertiefung und Erprobung der erworbenen Kenntnisse über Wirtschaft, Politik, Gesellschaft und Kultur des Ziellandes/der Zielregion; Reflexion über die einzelnen Prozesse des Spracherwerbs (Erwartungen, Lernschwierigkeiten bzw. Lernstrategien, usw.), die im Zielland stattgefunden haben; Reflexion über die Prozesse des Fremdverstehens und die eigene interkulturelle Kompetenz.</i></p>	<p><i>TM 2: mind. 12 Wochen studienrelevanter Auslandsaufenthalt</i></p>	<p><i>TM 1: Portfolio (ca. 5 Seiten)</i> <i>TM2: Präsentation des Portfolios (15 Min.) (unbenotet)</i></p>	<p>10 C 1 SWS <i>TM 1: 8 C</i> <i>TM 2: 2 C/1 SWS</i></p>
<p>B.Spa.302 Literarisches Übersetzen</p>		<p><i>Erwerb von Grundtechniken des literarischen Übersetzens anhand unterschiedlicher Textsorten: Fähigkeit zur analytischen Auseinandersetzung mit dem Ausgangstext, insbesondere zum Erkennen dessen formaler und stilistischer Besonderheiten; Kenntnis über Möglichkeiten der angemessenen Übertragung gebundener Formen, klanglicher Eigenheiten und rhetorischer Mittel; vergleichende Kenntnis der deutschen sowie spanischen Metrik. Kenntnis grundlegender Positionen aus Übersetzungswissenschaft und Übersetzungsforschung.</i></p>	<p><i>Voraussetzung für die Teilnahme an den Modulprüfungen ist (mit Ausnahme der Vorlesungen) die regelmäßige Teilnahme an den Lehrveranstaltungen. Fehlzeiten dürfen den Umfang von zwei Veranstaltungsterminen nicht überschreiten. Ausnahmeregelungen sind in begründeten Einzelfällen auf Antrag bei den Lehrenden möglich</i></p>	<p><i>Portfolio</i></p>	<p>3 C 2 SWS</p>

Modultitel	Zugangsvoraussetzungen	Prüfungsanforderungen	Voraussetzungen für die Zulassung zur Prüfung (Prüfungsvorleistungen)	Art und Umfang der Prüfungsleistungen	Modulumfang (Credits, SWS)
B.Lat.12		<i>Erwerb von Grundkenntnissen in der lateinischen Grammatik und im Bereich des Grundwortschatzes. Erwerb einer metasprachlichen Kompetenz anhand einer flektierenden Sprache.</i>		<i>Klausur (90 Min.)</i>	6 C 80 h

Fakultätsübergreifende Satzungen:

Die in den Amtlichen Mitteilungen Nr. 6 vom 05.03.2008 in Artikel 2 bekannt gegebene Veröffentlichung der Änderung der fachspezifischen Bestimmungen der Studienordnung für den 2-Fächer-Bachelorstudiengang an der Georg-August-Universität Göttingen im Fach Spanisch/ Hispanistik (S. 349 – S. 369) ist fehlerhaft. Die berichtigte Fassung wird nachfolgend bekannt gemacht:

Artikel 2

Die fachspezifischen Bestimmungen für das Fach Spanisch/Hispanistik (Profil Lehramt) werden wie folgt geändert:

FACHSPEZIFISCHE BESTIMMUNGEN – FACH SPANISCH/HISPANISTIK**1. Fachspezifische Studienziele (§ 2 Abs. 5)**

Absolventinnen und Absolventen des lehramtsbezogenen Bachelor-Studiengangs Spanisch/Hispanistik sollen die Fähigkeit zum selbständigen wissenschaftlichen Arbeiten erwerben. Sie sollen die erworbenen sprachlichen Ausdrucksmittel der jeweiligen Fremdsprache sowohl im mündlichen als auch im schriftlichen Bereich differenziert und korrekt anwenden können, umfangreiche und fundierte Kenntnisse über die Sprache, die Literatur sowie über die wirtschaftlichen, politischen, gesellschaftlichen, kulturellen und historischen Gegebenheiten des Landes oder der Region, in der die jeweilige Sprache gesprochen wird, erlangen und diese mit Hilfe wissenschaftlicher Methoden beschreiben und anwenden können. Ferner sollen sie grundlegendes Wissen über den Fremdspracherwerb und den Fremdsprachenunterricht der betreffenden Sprache erwerben.

Absolventinnen und Absolventen des nicht-lehramtsbezogenen Bachelor-Studiengangs Spanisch/Hispanistik sollen darüber hinaus Basiswissen für Studium und Beruf in außerschulischen Zusammenhängen erlangen, wie z.B. zur bibliographischen Recherche, zum Verfassen wissenschaftlicher Arbeiten oder zu Phänomenen der Mehrsprachigkeit.

2. ~~Empfohlene Vorkenntnisse~~ (§ 3) *Zugangsvoraussetzungen*

Die Regelung über Vorkenntnisse im Fach Spanisch ist in der „Ordnung über die Zugangsvoraussetzungen für die Studienfächer Französisch und Spanisch des 2-Fächer-

Bachelorstudiengangs und des Masterstudiengangs Romanische Philologie“ enthalten (siehe Amtliche Mitteilungen der Georg-August-Universität Göttingen vom 02.03.2006/Nr. 2).

3. Fachspezifische Prüfungsformen

Zusätzlich zu den in der Allgemeinen Prüfungsordnung für Bachelor- und Masterstudiengänge aufgeführten Prüfungsformen können Modul- und Teilmodulprüfungen wie folgt ausgestaltet sein:

- **Portfolio: Reflexion des Lernprozesses anhand einer sukzessiv entstehenden Arbeitsmappe**
- **Protokoll: schriftliche Zusammenfassung einer Seminarsitzung**
- **Kurzreferat: kurze Präsentation abgegrenzter Themenbereiche (10-15 Min.)**
- **Sprachkompetenzprüfung: kombinierte schriftliche und mündliche Prüfung der vier sprachlichen Fertigkeiten Schreiben, Sprechen, Lese- und Hörverständnis, ca. 105 Minuten**

4. ~~3.~~ Voraussetzungen für die Zulassung zur Bachelorarbeit (§ 11)

Für die Zulassung zur Bachelorarbeit müssen die Module ~~B1, B2, B3, B4 und A1~~ **B.Spa.101, B.Spa.102, B.Spa.103, B.Spa.104 und B.Spa.201** (36 C) abgeschlossen sein. **Die Bachelorarbeit muss in Sprach-, Literatur- oder Landeswissenschaft absolviert werden. Die Bachelorarbeit kann NICHT in Sprachpraxis oder Fachdidaktik geschrieben werden.**

5. Auslandsaufenthalt

Ein Fremdsprachenstudium soll zur gründlichen Kenntnis der Lebensbedingungen in den Regionen der Zielsprache führen. Für den Erwerb dieser interkulturellen Kompetenz ist ein Auslandsaufenthalt praktisch unabdingbar.

Im Rahmen des BA-Studiums wird das Modul „Studienrelevanter Auslandsaufenthalt“ als Schlüsselkompetenz-Modul zu 10 C angeboten.

Der studienrelevante Auslandsaufenthalt kann aus einem Auslandsstudium bestehen, das vorzugsweise im fünften Semester erfolgen sollte. Die während des Auslandsstudiums erworbenen Credits können zusätzlich in den jeweiligen fachwissenschaftlichen Modulen angerechnet werden, sofern die Studien- und Prüfungsleistungen mit den Anforderungen der jeweiligen Studiengänge kompatibel sind.

Vor dem Studium erfolgte Auslandsaufenthalte können – ohne Erwerb von Credits – auf Antrag anerkannt werden, sofern sie das Kriterium der Studienrelevanz erfüllen.

Für die Zulassung zum Master of Education ist ein dreimonatiger studienrelevanter Auslandsaufenthalt obligatorisch. Bei der Wahl zweier moderner Fremdsprachen muss der Aufenthalt nur für eine Sprache nachgewiesen werden.

Den Studierenden des nicht-lehramtsbezogenen BA wird die Absolvierung des Moduls „Studienrelevanter Auslandsaufenthalt“ dringend empfohlen. Ebenso empfiehlt sich die Absolvierung des Moduls für Studierende eines lehramtsbezogenen BA, auch wenn der Auslandsaufenthalt bereits für das andere Fach nachgewiesen wird.

6. Lateinkenntnisse

Ein Nachweis über Latein-Grundkenntnisse ist Zugangsvoraussetzung für die konsekutiven Master-Studiengänge Hispanistik, Romanistik und für den Master of Education Spanisch; die Absolvierung bereits während des BA-Studiums wird dringend empfohlen und kann im Professionalisierungsbereich eingebracht werden.

7. Regelmäßige Teilnahme

Voraussetzung für die Teilnahme an den Modulprüfungen ist (mit Ausnahme der Vorlesungen) die regelmäßige Teilnahme an den Lehrveranstaltungen. Fehlzeiten dürfen den Umfang von zwei Veranstaltungsterminen nicht überschreiten. Ausnahmeregelungen sind in begründeten Einzelfällen auf Antrag bei den Lehrenden möglich.

8. 4. Modulübersicht

Kerncurriculum

B.Spa.101	Basismodul Sprachpraxis	C	SWS
TM 1	UE Español I	4	6
TM 2	UE Español II	4	6
	Summe	8	12

B.Spa.102	Basismodul Sprachwissenschaft	C	SWS
TM 1	PS Einführung in die iberorom. Sprachwissenschaft	3	2
TM 2	Vorlesung zur Sprachgeschichte Thematisches PS	4 3	2
	Summe	7 6	4

B.Spa.103	Basismodul Literaturwissenschaft	C	SWS
TM 1	PS Análisis de textos literarios I	3	2
TM 2	PS Análisis de textos literarios II	4	2
	Summe	7	4

B.Spa.104	Basismodul Landeswissenschaft	C	SWS
TM 1	PS Spanien heute oder Hispanoamerika heute	2	2
TM 2	PS Introducción a la historia de España oder Introducción a la historia de Hispanoamérica	4	2
	Summe	6	4

B.Spa.201	Aufbaumodul I Sprachpraxis	C	SWS
TM 1	UE Español III	4	6
TM 2	UE Español IV	3	4
TM 3	UE Gramática	1	2
	Summe	8	12

B.Spa.202	Aufbaumodul Sprachwissenschaft	C	SWS
TM 1	HauptSeminar	4-3	2
TM 2	Seminar 1 weitere LV à 2 C oder 2 weitere LV à 1 C	4-6	2 -4
	Summe	8-9	4 -6

B.Spa.203	Aufbaumodul Literaturwissenschaft	C	SWS
TM 1	Hauptseminar	6	2
TM 2	LV zur Literaturgeschichte der Hispania	2	2
	Summe	8	4

B.Spa.204	Aufbaumodul Landeswissenschaft	C	SWS
TM 1	Hauptseminar	4	2
TM 2	Vorlesung oder Selbststudieneinheit	2	0-2
	Summe	6	2-4

B.Spa.205	Aufbaumodul II Sprachpraxis	C	SWS
TM 1	UE Español V	2	2
TM 2	UE Español VI	2	2
TM 3	UE Gramática Errores típicos	1	2
	Summe	5	6

Fachdidaktik / Fachspezifische Vermittlungskompetenz

Modul B.Spa.105 ist von Studierenden zu belegen, die das lehramtbezogene Profil studieren möchten. Studierende im fachwissenschaftlichen Profil bzw. im Profil „Studium generale“ belegen Modul B.Spa.106.

B.Spa.105	Basismodul Einführung in die Fachdidaktik der romanischen Sprachen	C	SWS
TM 1	PS Einführung in die Fachdidaktik Spanisch in schulbezogenen Vermittlungszusammenhängen	3	2
TM 2	PS Einführung in fachdidaktische Fragen in nicht-schulbezogenen Vermittlungszusammenhängen	3	2
	Summe	6	4

oder

B.Spa.106	Basismodul Fachspezifische Vermittlungskompetenz	C	SWS
	PS Einführung in fachdidaktische Fragen in nicht-schulbezogenen Vermittlungszusammenhängen oder UE Grundlagen für Studium und Beruf oder UE Mehrsprachigkeit	3	2
	Summe	3	2

Fachwissenschaftliches Profil

B.Spa.206	Fachwissenschaftliches Profil I	C	SWS
	<i>Hauptseminar Sprach-, Literatur- oder Landeswiss.</i>	6	2
	Summe	6	2

B.Spa.207	Fachwissenschaftliches Profil II	C	SWS
	<i>Hauptseminar Sprach-, Literatur- oder Landeswiss.</i>	6	2
	Summe	6	2

B.Spa.208	Fachwissenschaftliches Profil III	C	SWS
	<i>Hauptseminar Sprach-, Literatur- oder Landeswiss.</i>	6	2
	Summe	6	2

Schlüsselkompetenzen

B.Spa.301	Studienrelevanter Auslandsaufenthalt	C	SWS
	<i>Auslandsaufenthalt</i>	8	
	<i>Kolloquium</i>	2	1
	Summe	10	1

B.Spa.302	Literarisches Übersetzen	C	SWS
	<i>UE</i>	3	2
	Summe	3	2

B.Lat.12	Grundkenntnisse Latein	C	SWS
	<i>UE</i>	6	80 h
	Summe	6	80 h

9. 5. Ausführliche Modulbeschreibungen

9.1. Kerncurriculum

Georg-August-Universität Göttingen 2-Fächer-Bachelorstudiengang Fach Spanisch/Hispanistik B.Spa.101 (alt: Modul B1) Basismodul Sprachpraxis/Orientierungsmodul							
Lernziele, Kompetenzen, Prüfungsanforderungen Teilmodul Español I (= TM1) Einübung der vier Fertigkeiten (Hören, Lesen, Sprechen und Schreiben) zur Entwicklung der mündlichen und schriftlichen Rezeptions- und Produktionskompetenzen. Auf der Grundlage des Europäischen Referenzrahmens (Niveau B1) können die Studierenden in diesem Modul häufig gebrauchte Ausdrücke verstehen und anwenden, sich in routinemäßigen Situationen mit dem Ziel des Informationsaustausches verständigen, die direkte Umgebung und Dinge im Zusammenhang mit unmittelbaren Bedürfnissen und Interessen beschreiben und darüber sowohl mündlich als auch schriftlich in einfacher Form berichten. Die Studierenden sind in der Lage, kurze Texte in der Standardsprache zu bestimmten Themen wie Arbeit, Schule oder Freizeit zu verstehen. Sie können sich einfach über vertraute Themen und persönliche Interessengebiete äußern, über Erfahrungen und Ereignisse berichten, Hoffnungen und Ziele mit einfachen Mitteln beschreiben und kurze Begründungen oder Erklärungen geben. Teilmodul Español II (= TM2) Weitere Einübung der vier Fertigkeiten (Hören, Lesen, Sprechen und Schreiben) zur Entwicklung der mündlichen und schriftlichen Rezeptions- und Produktionskompetenzen. Auf der Grundlage des Europäischen Referenzrahmens (Niveau B1) können die Studierenden in diesem Modul die Hauptaspekte aus Texten in der Standardsprache zu bestimmten Themen wie Arbeit, Schule oder Freizeit verstehen. Sie können die meisten Situationen bewältigen, denen man auf Reisen im Sprachgebiet begegnet. Sie können sich einfach und zusammenhängend über vertraute Themen und persönliche Interessengebiete äußern, über Erfahrungen und Ereignisse berichten, Hoffnungen und Ziele beschreiben und kurze Begründungen oder Erklärungen geben.	Credits/SWS insgesamt 8 Credits 12 SWS						
Teilmodule: Lehrveranstaltungen und Prüfungen Teilmodul Español I (= TM1) <table border="1" style="width: 100%;"> <tr> <td> UE Español I Mata Castro, Pérez de Herrasti, Tichauer Moritz u. Lehrbeauftragte Prüfungsvorleistung: Regelmäßige aktive Teilnahme Teilmodulprüfung: Sprachkompetenzprüfung (ca. 105 Min.) schriftliche Prüfung (75 min), mündliche Prüfung (15 min) </td> </tr> </table> Teilmodul Español II (= TM2) <table border="1" style="width: 100%;"> <tr> <td> UE Español II Mata Castro, Pérez de Herrasti, Tichauer Moritz u. Lehrbeauftragte Prüfungsvorleistung: Regelmäßige aktive Teilnahme Teilmodulprüfung: Sprachkompetenzprüfung (ca. 105 Min.) schriftliche Prüfung (75 min), mündliche Prüfung (15 min) </td> </tr> </table>	UE Español I Mata Castro, Pérez de Herrasti, Tichauer Moritz u. Lehrbeauftragte Prüfungsvorleistung: Regelmäßige aktive Teilnahme Teilmodulprüfung: Sprachkompetenzprüfung (ca. 105 Min.) schriftliche Prüfung (75 min), mündliche Prüfung (15 min)	UE Español II Mata Castro, Pérez de Herrasti, Tichauer Moritz u. Lehrbeauftragte Prüfungsvorleistung: Regelmäßige aktive Teilnahme Teilmodulprüfung: Sprachkompetenzprüfung (ca. 105 Min.) schriftliche Prüfung (75 min), mündliche Prüfung (15 min)	Credits/SWS Einzel <table border="1" style="width: 100%;"> <tr> <td>4 Credits</td> </tr> </table> <table border="1" style="width: 100%;"> <tr> <td>6 SWS</td> </tr> </table> <table border="1" style="width: 100%;"> <tr> <td>4 Credits</td> </tr> </table> <table border="1" style="width: 100%;"> <tr> <td>6 SWS</td> </tr> </table>	4 Credits	6 SWS	4 Credits	6 SWS
UE Español I Mata Castro, Pérez de Herrasti, Tichauer Moritz u. Lehrbeauftragte Prüfungsvorleistung: Regelmäßige aktive Teilnahme Teilmodulprüfung: Sprachkompetenzprüfung (ca. 105 Min.) schriftliche Prüfung (75 min), mündliche Prüfung (15 min)							
UE Español II Mata Castro, Pérez de Herrasti, Tichauer Moritz u. Lehrbeauftragte Prüfungsvorleistung: Regelmäßige aktive Teilnahme Teilmodulprüfung: Sprachkompetenzprüfung (ca. 105 Min.) schriftliche Prüfung (75 min), mündliche Prüfung (15 min)							
4 Credits							
6 SWS							
4 Credits							
6 SWS							
Wahlmöglichkeiten Pflichtmodul	Zugangsvoraussetzungen						
Wiederholbarkeit TM1: Zweimalig	Verwendbarkeit B.A.-Fach Spanisch/Hispanistik						

TM2: Zweimalig	
Angebotshäufigkeit Semesterlage TM1: Beginn nur im WS TM2: Jedes Semester	Dauer Das Modul kann in zwei Semestern abgeschlossen werden.
Sprache Spanisch/Deutsch	Maximale Studierendenzahl 40 (in allen Studiengängen)
Modulverantwortliche/r Lektorenteam Spanisch	

Georg-August-Universität Göttingen 2-Fächer-Bachelorstudiengang Fach Spanisch/Hispanistik	
B.Spa.102 (alt: Modul B2) Basismodul Sprachwissenschaft	
Lernziele, Kompetenzen, Prüfungsanforderungen Teilmodul Einführung in die iberoromanische Sprachwissenschaft (= TM1) Erarbeitung der grundlegenden Konzepte und Methoden der Sprachwissenschaft. Einführung in das wissenschaftliche Arbeiten. <i>Diese Veranstaltung führt in die wichtigsten Grundbegriffe, methodischen Verfahrensweisen und Kernbereiche der iberoromanischen Sprachwissenschaft ein. Neben der zentralen Terminologie werden Erkenntnisinteresse und Fragestellungen der sprachwissenschaftlichen Schulen, sowie Anleitungen für die Analyse der Regeln und Strukturen der spanischen Standardsprache und ihrer Varietäten vermittelt.</i> Teilmodul Grundsatzprobleme und Methoden der iberoromanischen Sprachwissenschaft. Erarbeitung eines ausgewählten Themenbereichs unter Anwendung der erworbenen Fertigkeiten. Grundlagen der Sprachgeschichte (= TM2) <i>In dieser Veranstaltung werden die im ersten Teilmodul erworbenen Kenntnisse um die der diachronischen Sprachwissenschaft erweitert. Somit wird die Grundlage für die Auseinandersetzung mit diachronen Varietäten in ihrem jeweiligen historischen Kontext geschaffen.</i>	Credits/SWS insgesamt 7-6 Credits 4 SWS
Teilmodule: Lehrveranstaltungen und Prüfungen Teilmodul Einführung in die iberoromanische Sprachwissenschaft (= TM1) PS Einführung in die iberoromanische Sprachwissenschaft Helfrich, Müller Prüfungsvorleistung: Regelmäßige aktive Teilnahme Teilmodulprüfung: Klausur (90 Min.)	Credits/SWS Einzel 3 Credits 2 SWS
Teilmodul Grundsatzprobleme und Methoden der iberoromanischen Sprachwissenschaft Grundlagen der Sprachgeschichte (= TM2) V Vorlesung zur Sprachgeschichte PS Thematisches Proseminar Klenk, Müller Teilmodulprüfung: Klausur (90 min) Hausarbeit (12 Seiten)	4-3 Credits 2 SWS
Wahlmöglichkeiten Pflichtmodul	Zugangsvoraussetzungen
Wiederholbarkeit Zweimalig	Verwendbarkeit B.A.-Fach Spanisch/Hispanistik
Angebotshäufigkeit Semesterlage Jedes Semester	Dauer Das Modul kann in zwei Semestern abgeschlossen werden.
Sprache Deutsch/ Spanisch	Maximale Studierendenzahl 40
Modulverantwortliche/r Prof. Dr. Uta Helfrich	

<p>Georg-August-Universität Göttingen 2-Fächer-Bachelorstudiengang Fach Spanisch/Hispanistik</p> <p>B.Spa.103 (alt: Modul B3) Basismodul Literaturwissenschaft</p>													
<p>Lernziele, Kompetenzen, Prüfungsanforderungen</p> <p>Teilmodul Análisis de textos literarios I (= <i>TM1</i>) Einführung in die grundlegenden Konzepte und Methoden des Faches Spanische Literaturwissenschaft. Beispielhafte Einübung literatursemiotischer Analyseverfahren. Vermittlung von textanalytischem Instrumentarium. Einführung in Techniken und Hilfsmittel literaturwissenschaftlichen Arbeitens. Einführung in Techniken und Hilfsmittel literaturwissenschaftlichen Arbeitens. Fähigkeit zur Analyse literarischer Texte auf literatursemiotischer Grundlage. Kenntnis literaturwissenschaftlicher Fachterminologie. Exemplarischer Einblick in Werke der spanischen bzw. hispanoamerikanischen Literatur.</p> <p>Teilmodul Análisis de textos literarios II (= <i>TM2</i>) Analyse ausgewählter literarischer Texte unter Anwendung der erworbenen Fertigkeiten. Vertiefter Einblick in die kontextuellen Zusammenhänge der behandelten Werke. Erweiterung des literaturtheoretischen Spektrums durch Einbeziehung jeweils auf die behandelten Werke applizierbarer Ansätze.</p>	<p>Credits/SWS insgesamt</p> <p>7 Credits 4 SWS</p>												
<p>Teilmodule: Lehrveranstaltungen und Prüfungen</p> <p>Teilmodul Análisis de textos literarios I (= <i>TM1</i>)</p> <table border="1"> <tr> <td>PS Análisis de textos literarios I Engelbert, Paatz, Pohl</td> <td>3 Credits</td> </tr> <tr> <td>Prüfungsvorleistung: Regelmäßige aktive Teilnahme</td> <td></td> </tr> <tr> <td>Teilmodulprüfung: Klausur (90 Min.)</td> <td>2 SWS</td> </tr> </table> <p>Teilmodul Análisis de textos literarios II (= <i>TM2</i>)</p> <table border="1"> <tr> <td>PS Análisis de textos literarios II Engelbert, Paatz, Pohl</td> <td>4 Credits</td> </tr> <tr> <td>Prüfungsvorleistung: Regelmäßige aktive Teilnahme</td> <td></td> </tr> <tr> <td>Teilmodulprüfung: Hausarbeit (12 8 Seiten)</td> <td>2 SWS</td> </tr> </table>	PS Análisis de textos literarios I Engelbert, Paatz, Pohl	3 Credits	Prüfungsvorleistung: Regelmäßige aktive Teilnahme		Teilmodulprüfung: Klausur (90 Min.)	2 SWS	PS Análisis de textos literarios II Engelbert, Paatz, Pohl	4 Credits	Prüfungsvorleistung: Regelmäßige aktive Teilnahme		Teilmodulprüfung: Hausarbeit (12 8 Seiten)	2 SWS	<p>Credits/SWS Einzel</p>
PS Análisis de textos literarios I Engelbert, Paatz, Pohl	3 Credits												
Prüfungsvorleistung: Regelmäßige aktive Teilnahme													
Teilmodulprüfung: Klausur (90 Min.)	2 SWS												
PS Análisis de textos literarios II Engelbert, Paatz, Pohl	4 Credits												
Prüfungsvorleistung: Regelmäßige aktive Teilnahme													
Teilmodulprüfung: Hausarbeit (12 8 Seiten)	2 SWS												
<p>Wahlmöglichkeiten Pflichtmodul</p>	<p>Zugangsvoraussetzungen</p>												
<p>Wiederholbarkeit Zweimalig</p>	<p>Verwendbarkeit B.A.-Fach Spanisch/Hispanistik</p>												
<p>Angebotshäufigkeit Semesterlage Jedes Semester</p>	<p>Dauer Das Modul muss in zwei aufeinander folgenden Semestern abgeschlossen werden.</p>												
<p>Sprache Spanisch/Deutsch</p>	<p>Maximale Studierendenzahl 40 (in allen Studiengängen)</p>												
<p>Modulverantwortliche/r Dr. Annette Paatz</p>													

<p>Georg-August-Universität Göttingen 2-Fächer-Bachelorstudiengang Fach Spanisch/Hispanistik</p> <p>B.Spa.104 (alt: Modul B4) Basismodul Landeswissenschaft</p>									
<p>Lernziele, Kompetenzen, Prüfungsanforderungen</p> <p>Teilmodul Einführung in die iberoromanische Landeswissenschaft (= TM1) Erwerb grundlegender Kenntnisse über Wirtschaft, Politik, Gesellschaft und Kultur des heutigen Spaniens (wahlweise Spanischamerika).</p> <p>Teilmodul Einführung in die iberoromanische Geschichte (= TM2) Erwerb grundlegender Kenntnisse über die neuere und neueste Geschichte Spaniens (wahlweise Spanischamerikas).</p>	<p>Credits/SWS insgesamt</p> <p>6 Credits</p> <p>4 SWS</p>								
<p>Teilmodule: Lehrveranstaltungen und Prüfungen</p> <p>Teilmodul Einführung in die iberoromanische Landeswissenschaft (= TM1)</p> <table border="1" data-bbox="188 808 1107 1005"> <tr> <td>PS Spanien heute oder PS Hispanoamerika heute Mata Castro, Pérez de Herrasti, Tichauer Moritz</td> <td>2 Credits</td> </tr> <tr> <td>Prüfungsvorleistung: Regelmäßige aktive Teilnahme Teilmodulprüfung: Kurzreferat (ca. 10 Min., unbenotet)</td> <td>2 SWS</td> </tr> </table> <p>Teilmodul Einführung in die iberoromanische Geschichte (= TM2)</p> <table border="1" data-bbox="188 1068 1107 1301"> <tr> <td>PS Introducción a la historia de España oder PS Introducción a la historia de Hispanoamérica -Mata Castro, Pérez de Herrasti, Tichauer Moritz</td> <td>4 Credits</td> </tr> <tr> <td>Prüfungsvorleistung: Regelmäßige aktive Teilnahme; Teilmodulprüfung: Klausur (90 Min.) Kurzreferat (ca. 10 Min.)</td> <td>2 SWS</td> </tr> </table>	PS Spanien heute oder PS Hispanoamerika heute Mata Castro, Pérez de Herrasti, Tichauer Moritz	2 Credits	Prüfungsvorleistung: Regelmäßige aktive Teilnahme Teilmodulprüfung: Kurzreferat (ca. 10 Min., unbenotet)	2 SWS	PS Introducción a la historia de España oder PS Introducción a la historia de Hispanoamérica -Mata Castro, Pérez de Herrasti, Tichauer Moritz	4 Credits	Prüfungsvorleistung: Regelmäßige aktive Teilnahme; Teilmodulprüfung: Klausur (90 Min.) Kurzreferat (ca. 10 Min.)	2 SWS	<p>Credits/SWS Einzel</p>
PS Spanien heute oder PS Hispanoamerika heute Mata Castro, Pérez de Herrasti, Tichauer Moritz	2 Credits								
Prüfungsvorleistung: Regelmäßige aktive Teilnahme Teilmodulprüfung: Kurzreferat (ca. 10 Min., unbenotet)	2 SWS								
PS Introducción a la historia de España oder PS Introducción a la historia de Hispanoamérica -Mata Castro, Pérez de Herrasti, Tichauer Moritz	4 Credits								
Prüfungsvorleistung: Regelmäßige aktive Teilnahme; Teilmodulprüfung: Klausur (90 Min.) Kurzreferat (ca. 10 Min.)	2 SWS								
<p>Wahlmöglichkeiten Pflichtmodul</p>	<p>Zugangsvoraussetzungen keine</p>								
<p>Wiederholbarkeit Zweimalig</p>	<p>Verwendbarkeit B.A.-Fach Spanisch/Hispanistik</p>								
<p>Angebotshäufigkeit Semesterlage Jedes Semester</p>	<p>Dauer Das Modul kann in einem Semester abgeschlossen werden.</p>								
<p>Sprache Spanisch/Deutsch</p>	<p>Maximale Studierendenzahl 40 (in allen Studiengängen)</p>								
<p>Modulverantwortliche/r Prof. Dr. Ulrich Mücke N.N.</p>									

<p>Georg-August-Universität Göttingen 2-Fächer-Bachelorstudiengang Fach Spanisch/Hispanistik</p> <p>B.Spa.201 (alt: Modul A1) Aufbaumodul I Sprachpraxis</p>									
<p>Lernziele, Kompetenzen, Prüfungsanforderungen</p> <p>Teilmodul Español III (= TM1) Übung der vier Fertigkeiten (Hören, Lesen, Sprechen und Schreiben) zur Weiterentwicklung der mündlichen und schriftlichen Rezeptions- und Produktionskompetenzen. Auf der Grundlage des Europäischen Referenzrahmens (Niveau B1 im mündlichen Ausdruck und Hörverständnis/B2 in Leseverständnis und Schreibfertigkeit) (Niveau B2 in allen Fertigkeiten) sind die Studierenden in der Lage die wesentlichen Aspekte eines audiovisuellen Beitrags über vertraute Dinge aus ihrem Berufs- oder Interessengebiet zu entnehmen, wenn klare Standardsprache verwendet wird. Sie können Erfahrungen und Ereignisse beschreiben, Meinungen erklären und begründen, private Briefe verstehen, schreiben und darin von Erfahrungen berichten und an Gesprächen teilnehmen, die von persönlichem Interesse sind.</p> <p>Teilmodul Español IV (= TM2) Übung der vier Fertigkeiten (Hören, Lesen, Sprechen und Schreiben) zur Weiterentwicklung der mündlichen und schriftlichen Rezeptions- und Produktionskompetenzen. Auf der Grundlage des Europäischen Referenzrahmens (Niveau B2 in allen Fertigkeiten) (Niveau B1 im mündlichen Ausdruck und Hörverständnis/B2 in Leseverständnis und Schreibfertigkeit) können die Studierenden Hauptinhalte komplexer Texte zu konkreten und abstrakten Themen lesen und verstehen. Sie sind in der Lage, in einem Aufsatz oder Bericht Informationen wiederzugeben und dafür oder dagegen zu argumentieren. Sie können weiterhin Hauptinformationen über vertraute bzw. aktuelle Themen aus ihrem Berufs- oder Interessengebiet entnehmen und ohne Vorbereitung an Gesprächen in der Standardsprache teilnehmen. Die Studierenden sind in der Lage, Erfahrungen und Ereignisse zu beschreiben, Meinungen zu erklären und zu begründen und die Handlung eines Buches oder Films wiederzugeben.</p> <p>Teilmodul Gramática (= TM3) Kontrastive Analyse von grammatikalischen Grundaspekten der spanischen Sprache und Einübung unter Berücksichtigung von pragmatisch-kommunikativen Hintergründen.</p>	<p>Credits/SWS insgesamt</p> <p>8 Credits</p> <p>12 SWS</p>								
<p>Teilmodule: Lehrveranstaltungen und Prüfungen</p> <p>Teilmodul Español III (= TM1)</p> <table border="1"> <tr> <td> UE Español III Mata Castro, Pérez de Herrasti, Tichauer Moritz u. Lehrbeauftragte </td> <td> 4 Credits </td> </tr> <tr> <td> Prüfungsvorleistung: Regelmäßige aktive Teilnahme Teilmodulprüfung: schriftliche Prüfung (75 min), mündliche Prüfung (15 min) Sprachkompetenzprüfung (ca. 105 Min.) </td> <td> 6 SWS </td> </tr> </table> <p>Teilmodul Español IV (= TM2)</p> <table border="1"> <tr> <td> UE Español IV UE Curso de Gramática Mata Castro, Pérez de Herrasti, Tichauer Moritz u. Lehrbeauftragte </td> <td> 4-3 Credits </td> </tr> <tr> <td> Prüfungsvorleistung: Regelmäßige aktive Teilnahme Teilmodulprüfung: schriftliche Prüfung (75 min), mündliche Prüfung (15 min) Sprachkompetenzprüfung (ca. 105 Min.) </td> <td> 6-4 SWS </td> </tr> </table>	UE Español III Mata Castro, Pérez de Herrasti, Tichauer Moritz u. Lehrbeauftragte	4 Credits	Prüfungsvorleistung: Regelmäßige aktive Teilnahme Teilmodulprüfung: schriftliche Prüfung (75 min), mündliche Prüfung (15 min) Sprachkompetenzprüfung (ca. 105 Min.)	6 SWS	UE Español IV UE Curso de Gramática Mata Castro, Pérez de Herrasti, Tichauer Moritz u. Lehrbeauftragte	4-3 Credits	Prüfungsvorleistung: Regelmäßige aktive Teilnahme Teilmodulprüfung: schriftliche Prüfung (75 min), mündliche Prüfung (15 min) Sprachkompetenzprüfung (ca. 105 Min.)	6-4 SWS	<p>Credits/SWS Einzel</p>
UE Español III Mata Castro, Pérez de Herrasti, Tichauer Moritz u. Lehrbeauftragte	4 Credits								
Prüfungsvorleistung: Regelmäßige aktive Teilnahme Teilmodulprüfung: schriftliche Prüfung (75 min), mündliche Prüfung (15 min) Sprachkompetenzprüfung (ca. 105 Min.)	6 SWS								
UE Español IV UE Curso de Gramática Mata Castro, Pérez de Herrasti, Tichauer Moritz u. Lehrbeauftragte	4-3 Credits								
Prüfungsvorleistung: Regelmäßige aktive Teilnahme Teilmodulprüfung: schriftliche Prüfung (75 min), mündliche Prüfung (15 min) Sprachkompetenzprüfung (ca. 105 Min.)	6-4 SWS								

<p>Teilmodul Gramática (= TM3)</p> <table border="1"> <tr> <td>UE Curso de Gramática</td> <td rowspan="3"> <p>1 Credit</p> <p>2 SWS</p> </td> </tr> <tr> <td>Prüfungsvorleistung: Regelmäßige aktive Teilnahme</td> </tr> <tr> <td>Teilmodulprüfung: Klausur (45 Min., unbenotet)</td> </tr> </table>		UE Curso de Gramática	<p>1 Credit</p> <p>2 SWS</p>	Prüfungsvorleistung: Regelmäßige aktive Teilnahme	Teilmodulprüfung: Klausur (45 Min., unbenotet)
UE Curso de Gramática	<p>1 Credit</p> <p>2 SWS</p>				
Prüfungsvorleistung: Regelmäßige aktive Teilnahme					
Teilmodulprüfung: Klausur (45 Min., unbenotet)					
<p>Wahlmöglichkeiten Pflichtmodul</p>	<p>Zugangsvoraussetzungen Basismodul Sprachpraxis (B.Spa.101)</p>				
<p>Wiederholbarkeit Zweimalig</p>	<p>Verwendbarkeit B.A.-Fach Spanisch/Hispanistik</p>				
<p>Angebotshäufigkeit Semesterlage Jedes Semester</p>	<p>Dauer Das Modul kann in zwei Semestern abgeschlossen werden.</p>				
<p>Sprache Spanisch</p>	<p>Maximale Studierendenzahl 40 (in allen Studiengängen)</p>				
<p>Modulverantwortliche/r Lektorenteam Spanisch</p>					

<p>Georg-August-Universität Göttingen 2-Fächer-Bachelorstudiengang Fach Spanisch/Hispanistik</p> <p>B.Spa.202 (alt: Modul A2) Aufbaumodul Sprachwissenschaft</p>							
<p>Lernziele, Kompetenzen, Prüfungsanforderungen Teilmodul Ausgewählte Probleme und Methoden der iberoromanischen Sprachwissenschaft I Teilmodul Ausgewählte Probleme und Methoden der iberoromanischen Sprachwissenschaft II</p> <p>Für beide Teilmodule Anwendung und Vertiefung der grundlegenden Konzepte und Methoden der Sprachwissenschaft. <i>Dieses Modul erweitert und vertieft die Kenntnisse der wesentlichen Grundbegriffe und Methoden der iberoromanischen Sprachwissenschaft in ausgewählten thematischen Schwerpunkten. Inhaltlich werden grammatische und varietätenlinguistische Thematiken so bearbeitet, dass die Studierenden befähigt werden zu einer eigenständigen und kritischen Beschreibung und Reflexion der Mechanismen sprachlicher Strukturen und der sie bedingenden Faktoren. Hierbei rückt methodisch die kritische Anwendung der fachwissenschaftlichen Literatur in den Vordergrund.</i></p>	<p>Credits/SWS insgesamt</p> <p>8-9 Credits</p> <p>4-6 SWS</p>						
<p>Lehrveranstaltungen und Prüfungen</p> <p>Teilmodul Ausgewählte Probleme und Methoden der iberoromanischen Sprachwissenschaft I (= TM1)</p> <table border="1" style="width: 100%;"> <tr> <td> <p>HS Thematisches Seminar (je nach Angebot im betr. Semester) Helfrich, Holtus, Klenk, Müller</p> </td> </tr> <tr> <td> <p>Prüfungsvorleistung: Regelmäßige aktive Teilnahme Teilmodulprüfung: Referat (ca. 30 Min.) (<i>unbenotet</i>) Hausarbeit (20 Seiten)</p> </td> </tr> </table> <p>Teilmodul Ausgewählte Probleme und Methoden der iberoromanischen Sprachwissenschaft II (= TM2)</p> <table border="1" style="width: 100%;"> <tr> <td> <p>Eine weitere Lehrveranstaltung à 2 C oder 2 weitere LV à 1 C Helfrich, Holtus, Klenk, Müller</p> </td> </tr> <tr> <td> <p>Thematisches Seminar (je nach Angebot im betr. Semester) Prüfungsvorleistung: Regelmäßige aktive Teilnahme; Referat (ca. 30 Min.) Teilmodulprüfung: Referat (ca. 15 min); Hausarbeit (15 Seiten)</p> </td> </tr> </table>	<p>HS Thematisches Seminar (je nach Angebot im betr. Semester) Helfrich, Holtus, Klenk, Müller</p>	<p>Prüfungsvorleistung: Regelmäßige aktive Teilnahme Teilmodulprüfung: Referat (ca. 30 Min.) (<i>unbenotet</i>) Hausarbeit (20 Seiten)</p>	<p>Eine weitere Lehrveranstaltung à 2 C oder 2 weitere LV à 1 C Helfrich, Holtus, Klenk, Müller</p>	<p>Thematisches Seminar (je nach Angebot im betr. Semester) Prüfungsvorleistung: Regelmäßige aktive Teilnahme; Referat (ca. 30 Min.) Teilmodulprüfung: Referat (ca. 15 min); Hausarbeit (15 Seiten)</p>	<p>Credits/SWS Einzel</p> <table border="1" style="width: 100%;"> <tr> <td> <p>4-3 Credits</p> <p>2 SWS</p> </td> </tr> <tr> <td> <p>4-6 Credits</p> <p>2-4 SWS</p> </td> </tr> </table>	<p>4-3 Credits</p> <p>2 SWS</p>	<p>4-6 Credits</p> <p>2-4 SWS</p>
<p>HS Thematisches Seminar (je nach Angebot im betr. Semester) Helfrich, Holtus, Klenk, Müller</p>							
<p>Prüfungsvorleistung: Regelmäßige aktive Teilnahme Teilmodulprüfung: Referat (ca. 30 Min.) (<i>unbenotet</i>) Hausarbeit (20 Seiten)</p>							
<p>Eine weitere Lehrveranstaltung à 2 C oder 2 weitere LV à 1 C Helfrich, Holtus, Klenk, Müller</p>							
<p>Thematisches Seminar (je nach Angebot im betr. Semester) Prüfungsvorleistung: Regelmäßige aktive Teilnahme; Referat (ca. 30 Min.) Teilmodulprüfung: Referat (ca. 15 min); Hausarbeit (15 Seiten)</p>							
<p>4-3 Credits</p> <p>2 SWS</p>							
<p>4-6 Credits</p> <p>2-4 SWS</p>							
<p>Wahlmöglichkeiten Pflichtmodul</p>	<p>Zugangsvoraussetzungen Basismodul Sprachwissenschaft (B.Spa.102)</p>						
<p>Wiederholbarkeit Zweimalig</p>	<p>Verwendbarkeit B.A.-Fach Spanisch/Hispanistik</p>						
<p>Angebotshäufigkeit Semesterlage Jedes Semester</p>	<p>Dauer Das Modul kann in einem Semester abgeschlossen werden.</p>						
<p>Sprache Deutsch/Spanisch</p>	<p>Maximale Studierendenzahl 40 (in allen Studiengängen)</p>						
<p>Modulverantwortliche/r Prof. Dr. Uta Helfrich</p>							

Georg-August-Universität Göttingen 2-Fächer-Bachelorstudiengang Fach Spanisch/Hispanistik B.Spa.203 (alt: Modul A3) Aufbaumodul Literaturwissenschaft									
Lernziele, Kompetenzen, Prüfungsanforderungen Teilmodul Ausgewählte Probleme und Methoden der iberoromanischen Literaturwissenschaft I (= TM1) Vertiefung der Methodik kontextorientierter Textanalyse am Beispiel einer bestimmten Epoche und/oder eines bestimmten Werkes unter Berücksichtigung des Forschungsstands. Praktische Einübung der Techniken wissenschaftlichen Arbeitens. Teilmodul Literaturgeschichte der Hispania (= TM2) Kenntnis der spanischen und hispanoamerikanischen Literaturgeschichte am Beispiel von Kanontexten.	Credits/SWS insgesamt 8 Credits 4 SWS								
Teilmodule: Lehrveranstaltungen und Prüfungen Teilmodul Ausgewählte Probleme und Methoden der iberoromanischen Literaturwissenschaft I (= TM1) <table border="1" style="width: 100%;"> <tr> <td> HS Thematisches Hauptseminar (je nach Angebot im betr. Semester) Engelbert, Paatz </td> </tr> <tr> <td> Prüfungsvorleistung: Regelmäßige aktive Teilnahme; Referat (30 Min.) Teilmodulprüfung: Referat (ca. 30 min), Hausarbeit (20 15 Seiten) </td> </tr> </table> Teilmodul Literaturgeschichte der Hispania (= TM2) <table border="1" style="width: 100%;"> <tr> <td> Weitere LV zur Literaturgeschichte der Hispania Engelbert, Paatz, Pohl </td> </tr> <tr> <td> Teilmodulprüfung: Klausur (90 Min., unbenotet) </td> </tr> </table>	HS Thematisches Hauptseminar (je nach Angebot im betr. Semester) Engelbert, Paatz	Prüfungsvorleistung: Regelmäßige aktive Teilnahme; Referat (30 Min.) Teilmodulprüfung: Referat (ca. 30 min), Hausarbeit (20 15 Seiten)	Weitere LV zur Literaturgeschichte der Hispania Engelbert, Paatz, Pohl	Teilmodulprüfung: Klausur (90 Min., unbenotet)	Credits/SWS Einzel <table border="1" style="width: 100%;"> <tr> <td>6 Credits</td> </tr> <tr> <td>2 SWS</td> </tr> </table> <table border="1" style="width: 100%;"> <tr> <td>2 Credits</td> </tr> <tr> <td>2 SWS</td> </tr> </table>	6 Credits	2 SWS	2 Credits	2 SWS
HS Thematisches Hauptseminar (je nach Angebot im betr. Semester) Engelbert, Paatz									
Prüfungsvorleistung: Regelmäßige aktive Teilnahme; Referat (30 Min.) Teilmodulprüfung: Referat (ca. 30 min), Hausarbeit (20 15 Seiten)									
Weitere LV zur Literaturgeschichte der Hispania Engelbert, Paatz, Pohl									
Teilmodulprüfung: Klausur (90 Min., unbenotet)									
6 Credits									
2 SWS									
2 Credits									
2 SWS									
Wahlmöglichkeiten Pflichtmodul	Zugangsvoraussetzungen Basismodul Literaturwissenschaft (B.Spa.103)								
Wiederholbarkeit Zweimalig	Verwendbarkeit B.A.-Fach Spanisch/Hispanistik								
Angebotshäufigkeit Semesterlage Jedes Semester	Dauer Das Modul kann in einem Semester abgeschlossen werden.								
Sprache Spanisch/Deutsch	Maximale Studierendenzahl 40 (in allen Studiengängen; incl. Lehrexpert Komparatistik: 3, Amerikanistik: 2, Geschlechterforschung: 1)								
Modulverantwortliche/r Dr. Annette Paatz (kommissarisch)									

Georg-August-Universität Göttingen 2-Fächer-Bachelorstudiengang Fach Spanisch/Hispanistik	
B.Spa.204 (alt: Modul A4) Aufbaumodul Landeswissenschaft	
Lernziele, Kompetenzen, Prüfungsanforderungen Teilmodul Ausgewählte Probleme und Methoden der iberoromanischen Landeswissenschaft I (= TM1) Vertiefung der Kenntnisse der Geschichte Spaniens und/oder Spanischamerikas anhand eines konkreten Beispiels. Fähigkeit historische Forschung kritisch zu beurteilen. Erwerb grundlegender geschichtswissenschaftlicher Kenntnisse. Teilmodul Ausgewählte Probleme und Methoden der iberoromanischen Landeswissenschaft II (= TM2) Vertiefung der Kenntnisse der Geschichte Spaniens und/oder Spanischamerikas mittels der Beschäftigung mit einem grundlegenden Thema der Historiographie zu Spanien und/oder Spanischamerika.	Credits/SWS insgesamt 6 Credits 2-4 SWS
Teilmodule: Lehrveranstaltungen und Prüfungen Teilmodul Ausgewählte Probleme und Methoden der iberoromanischen Landeswissenschaft I (= TM1) HS Thematisches Hauptseminar (je nach Angebot im betr. Semester) Mücke Prüfungsvorleistung: Regelmäßige aktive Teilnahme Teilmodulprüfung: Hausarbeit (20 15 Seiten)	Credits/SWS Einzel 4 Credits 2 SWS
Teilmodul Ausgewählte Probleme und Methoden der iberoromanischen Landeswissenschaft II (= TM2) Vorlesung Mücke oder Selbststudieneinheit Mücke Teilmodulprüfung: mündliche Prüfungsgespräch (ca. 40 15 Min., unbenotet)	2 Credits 0-2 SWS
Wahlmöglichkeiten Pflichtmodul	Zugangsvoraussetzungen Basismodul Landeswissenschaft (B.Spa.104)
Wiederholbarkeit Zweimalig	Verwendbarkeit B.A.-Fach Spanisch/Hispanistik
Angebotshäufigkeit Semesterlage Jedes zweite Semester	Dauer Das Modul kann in einem Semester abgeschlossen werden.
Sprache Spanisch/Deutsch	Maximale Studierendenzahl 40 (in allen Studiengängen, incl. Lehrexport Amerikanistik: 2)
Modulverantwortliche/r N.N. Prof. Dr. Ulrich Mücke	

Georg-August-Universität Göttingen 2-Fächer-Bachelorstudiengang Fach Spanisch/Hispanistik B.Spa.205 (alt: Modul A5) Aufbaumodul II Sprachpraxis													
Lernziele, Kompetenzen, Prüfungsanforderungen Teilmodul Español V (= TM1) Übung der vier Fertigkeiten (Hören, Lesen, Sprechen und Schreiben) zur Weiterentwicklung der mündlichen und schriftlichen Rezeptions- und Produktionskompetenzen. Auf der Grundlage des Europäischen Referenzrahmens (Niveau C1 in allen Fertigkeiten) (Niveau C1 im Bereich des Textverstehens und der Schreibfertigkeiten, Niveau B1 im mündlichen Ausdruck und Hörverstehen) können die Studierenden ein breites Spektrum anspruchsvoller, längerer Texte verstehen und auch implizite Bedeutungen erfassen, die Sprache im gesellschaftlichen, beruflichen und ausbildungsbezogenen Leben wirksam und flexibel gebrauchen, sich klar, strukturiert und ausführlich zu komplexen Sachverhalten schriftlich äußern und dabei verschiedene Mittel zur Textverknüpfung angemessen anwenden. Teilmodul Español VI (= TM2) Dieses Teilmodul widmet sich der Übersetzung vom Deutschen ins Spanische. Die Studierenden sollen die Technik des Übersetzens praktisch üben, den Wortschatz erweitern und verschiedene Aspekte der deutschen und spanischen Grammatik vergleichend analysieren. Teilmodul Errores típicos (= TM3) Analyse von Grammatikfehlern im Originalkontext. Ausarbeitung eines Dossiers über typische Fehler im Spanischen aufgrund von Interferenzen (Falsche Freunde, Fehler im Bereich der Syntax, des Wortschatzes und der Rechtschreibung).	Credits/SWS insgesamt 5 Credits 6 SWS												
Teilmodule: Lehrveranstaltungen und Prüfungen Teilmodul Español V (= TM1) <table border="1" style="width: 100%;"> <tr> <td> UE Español V Mata Castro, Pérez de Herrasti, Tichauer Moritz u. Lehrbeauftragte Prüfungsvorleistung: Regelmäßige aktive Teilnahme Teilmodulprüfung: schriftliche Prüfung (75 min), mündliche Prüfung (15 min) Sprachkompetenzprüfung (ca. 105 Min.) </td> <td style="border: none; vertical-align: top;"> <table border="1" style="width: 100%;"> <tr> <td style="text-align: center;">2 Credits</td> </tr> <tr> <td style="text-align: center;">2 SWS</td> </tr> </table> </td> </tr> </table> Teilmodul Español VI (= TM2) <table border="1" style="width: 100%;"> <tr> <td> UE Español VI UE Errores típicos Mata Castro, Pérez de Herrasti, Tichauer Moritz u. Lehrbeauftragte Prüfungsvorleistung: Regelmäßige aktive Teilnahme Teilmodulprüfung: Klausur (90 Min.) in Español VI </td> <td style="border: none; vertical-align: top;"> <table border="1" style="width: 100%;"> <tr> <td style="text-align: center;">3-2 Credits</td> </tr> <tr> <td style="text-align: center;">4-2 SWS</td> </tr> </table> </td> </tr> </table> Teilmodul Errores típicos (= TM3) <table border="1" style="width: 100%;"> <tr> <td> UE Errores típicos Prüfungsvorleistung: Regelmäßige aktive Teilnahme Teilmodulprüfung: Klausur (45 Min.) </td> <td style="border: none; vertical-align: top;"> <table border="1" style="width: 100%;"> <tr> <td style="text-align: center;">1 Credit</td> </tr> <tr> <td style="text-align: center;">2 SWS</td> </tr> </table> </td> </tr> </table>	UE Español V Mata Castro, Pérez de Herrasti, Tichauer Moritz u. Lehrbeauftragte Prüfungsvorleistung: Regelmäßige aktive Teilnahme Teilmodulprüfung: schriftliche Prüfung (75 min), mündliche Prüfung (15 min) Sprachkompetenzprüfung (ca. 105 Min.)	<table border="1" style="width: 100%;"> <tr> <td style="text-align: center;">2 Credits</td> </tr> <tr> <td style="text-align: center;">2 SWS</td> </tr> </table>	2 Credits	2 SWS	UE Español VI UE Errores típicos Mata Castro, Pérez de Herrasti, Tichauer Moritz u. Lehrbeauftragte Prüfungsvorleistung: Regelmäßige aktive Teilnahme Teilmodulprüfung: Klausur (90 Min.) in Español VI	<table border="1" style="width: 100%;"> <tr> <td style="text-align: center;">3-2 Credits</td> </tr> <tr> <td style="text-align: center;">4-2 SWS</td> </tr> </table>	3-2 Credits	4-2 SWS	UE Errores típicos Prüfungsvorleistung: Regelmäßige aktive Teilnahme Teilmodulprüfung: Klausur (45 Min.)	<table border="1" style="width: 100%;"> <tr> <td style="text-align: center;">1 Credit</td> </tr> <tr> <td style="text-align: center;">2 SWS</td> </tr> </table>	1 Credit	2 SWS	Credits/SWS Einzel
UE Español V Mata Castro, Pérez de Herrasti, Tichauer Moritz u. Lehrbeauftragte Prüfungsvorleistung: Regelmäßige aktive Teilnahme Teilmodulprüfung: schriftliche Prüfung (75 min), mündliche Prüfung (15 min) Sprachkompetenzprüfung (ca. 105 Min.)	<table border="1" style="width: 100%;"> <tr> <td style="text-align: center;">2 Credits</td> </tr> <tr> <td style="text-align: center;">2 SWS</td> </tr> </table>	2 Credits	2 SWS										
2 Credits													
2 SWS													
UE Español VI UE Errores típicos Mata Castro, Pérez de Herrasti, Tichauer Moritz u. Lehrbeauftragte Prüfungsvorleistung: Regelmäßige aktive Teilnahme Teilmodulprüfung: Klausur (90 Min.) in Español VI	<table border="1" style="width: 100%;"> <tr> <td style="text-align: center;">3-2 Credits</td> </tr> <tr> <td style="text-align: center;">4-2 SWS</td> </tr> </table>	3-2 Credits	4-2 SWS										
3-2 Credits													
4-2 SWS													
UE Errores típicos Prüfungsvorleistung: Regelmäßige aktive Teilnahme Teilmodulprüfung: Klausur (45 Min.)	<table border="1" style="width: 100%;"> <tr> <td style="text-align: center;">1 Credit</td> </tr> <tr> <td style="text-align: center;">2 SWS</td> </tr> </table>	1 Credit	2 SWS										
1 Credit													
2 SWS													
Wahlmöglichkeiten Pflichtmodul	Zugangsvoraussetzungen Aufbaumodul Sprachpraxis (B.Spa.201)												
Wiederholbarkeit Zweimalig	Verwendbarkeit B.A.-Fach Spanisch/Hispanistik												
Angebotshäufigkeit Semesterlage Jedes Semester	Dauer Das Modul kann in zwei Semestern abgeschlossen werden.												
Sprache Spanisch	Maximale Studierendenzahl 40 (in allen Studiengängen)												
Modulverantwortliche/r Lektorenteam Spanisch													

9.2. Fachdidaktik / Fachspezifische Vermittlungskompetenz

<p>Georg-August-Universität Göttingen 2-Fächer-Bachelorstudiengang Fach Spanisch</p> <p>B.Spa.105 (alt: -) Basismodul Einführung in die Fachdidaktik der romanischen Sprachen</p>	
<p>Lernziele, Kompetenzen, Prüfungsanforderungen</p> <p>Teilmodul Einführung in die Fachdidaktik Spanisch in schulbezogenen Vermittlungszusammenhängen Grundlegende Konzepte, Ansätze und Methoden der Fachdidaktik Spanisch kennen, berufsbezogene schulische Kontexte, Grundlagen des Fremdsprachenerwerbs, Schwerpunktfragen des Fremdsprachenunterrichts kennen.</p> <p>Teilmodul Einführung in fachdidaktische Fragen in nicht-schulbezogenen Vermittlungszusammenhängen Grundlegende Konzepte, Ansätze und Methoden der Fachdidaktik Spanisch kennen, berufsbezogene außerschulische Kontexte, Grundlagen des Fremdsprachenerwerbs, Schwerpunktfragen des Fremdsprachenunterrichts kennen.</p>	<p>Credits/SWS insgesamt</p> <p>6 Credits (davon 3 Professionalisierungsbereich)</p> <p>4 SWS</p>
<p>Teilmodule: Lehrveranstaltungen und Prüfungen</p> <p>1. Teilmodul Einführung in die Fachdidaktik Spanisch in schulbezogenen Vermittlungszusammenhängen PS Einführung in die Fachdidaktik Spanisch in schulbezogenen Vermittlungszusammenhängen N.N. Prüfungsvorleistung: Regelmäßige aktive Teilnahme Teilmodulprüfung: Klausur (90 Min.)</p> <p>2. Teilmodul b Einführung in fachdidaktische Fragen in nicht-schulbezogenen Vermittlungszusammenhängen PS Einführung in fachdidaktische Fragen in nicht-schulbezogenen Vermittlungszusammenhängen N.N. Prüfungsvorleistung: Regelmäßige aktive Teilnahme Teilmodulprüfung: Klausur (90 Min.)</p>	<p>Credits/SWS Einzel</p> <p>3 Credits 2 SWS</p> <p>3 Credits 2 SWS</p>
<p>Wahlmöglichkeiten Wahlpflichtmodul</p>	<p>Zugangsvoraussetzungen</p>
<p>Wiederholbarkeit Zweimalig</p>	<p>Verwendbarkeit B.A.-Fach Spanisch/Hispanistik</p>
<p>Angebotshäufigkeit Semesterlage Jedes Semester</p>	<p>Dauer Das Modul kann in einem Semester abgeschlossen werden.</p>
<p>Sprache Deutsch</p>	<p>Maximale Studierendenzahl 60-26</p>
<p>Modulverantwortliche/r N.N.</p>	

<p>Georg-August-Universität Göttingen 2-Fächer-Bachelorstudiengang B.A.-Fach Hispanistik</p> <p>B.Spa.106 (alt: -) Basismodul Fachspezifische Vermittlungskompetenz</p>	
<p>Lernziele, Kompetenzen, Prüfungsanforderungen</p> <p>Grundlegende Konzepte, Ansätze und Methoden der Fachdidaktik Spanisch kennen, berufsbezogene außerschulische Kontexte, Grundlagen des Fremdspracherwerbs, Schwerpunktfragen des Fremdsprachenunterrichts kennen. <i>oder</i> Basiswissen für Studium und Beruf: Studien- und Prüfungsordnung; Bibliographische Recherche/Vortragstechniken/Benutzung von Nachschlagewerken/Internet/Fachgeschichte/Verfassen wissenschaftlicher Arbeiten <i>oder</i> Basiswissen über das Phänomen der Mehrsprachigkeit aus den Perspektiven der diversen romanistischen Fachwissenschaften.</p>	<p>Credits/SWS insgesamt</p> <p>3 Credits 2 SWS</p>
<p>Lehrveranstaltungen und Prüfungen</p> <p>PS Einführung in fachdidaktische Fragen in nicht-schulbezogenen Vermittlungszusammenhängen N.N.</p> <p>Prüfungsvorleistung: Regelmäßige aktive Teilnahme Modulprüfung: Klausur (90 Min.) <i>oder</i></p> <p>UE Grundlagen für Studium und Beruf Lehrende des Seminars für Romanische Philologie (Ringveranstaltung)</p> <p>Prüfungsvorleistung: Regelmäßige aktive Teilnahme Modulprüfung: Klausur (90 Min.) <i>oder</i></p> <p>UE Mehrsprachigkeit Lehrende des Seminars für Romanische Philologie (alterniert zwischen den Abteilungen)</p> <p>Prüfungsvorleistung: Regelmäßige aktive Teilnahme Modulprüfung: Klausur (90 Min.)</p>	<p>Credits/SWS Einzel</p> <p>3 Credits 2 SWS</p>
<p>Wahlmöglichkeiten Wahlpflichtmodul</p>	<p>Zugangsvoraussetzungen</p>
<p>Wiederholbarkeit Zweimalig</p>	<p>Verwendbarkeit B.A.-Fach Romanische Philologie/Hispanistik</p>
<p>Angebotshäufigkeit Semesterlage Jedes Semester</p>	<p>Dauer Das Modul wird in einem Semester abgeschlossen.</p>
<p>Sprache Deutsch</p>	<p>Maximale Studierendenzahl 60-13</p>
<p>Modulverantwortliche/r Modulprüfer/in Seminar für Romanische Philologie</p>	

9.3. Fachwissenschaftliches Profil

<p>Georg-August-Universität Göttingen 2-Fächer-Bachelorstudiengang Fach Hispanistik</p> <p>B.Spa.206 Fachwissenschaftliches Profil I</p>																	
<p>Lernziele, Kompetenzen, Prüfungsanforderungen</p> <p>Sprachwissenschaft: Dieses Modul erweitert und vertieft die Kenntnisse der wesentlichen Grundbegriffe und Methoden der iberoromanischen Sprachwissenschaft in ausgewählten thematischen Schwerpunkten. Inhaltlich werden grammatische und varietätenlinguistische Thematiken so bearbeitet, dass die Studierenden befähigt werden zu einer eigenständigen und kritischen Beschreibung und Reflexion der Mechanismen sprachlicher Strukturen und der sie bedingenden Faktoren. Methodisch rückt die kritische Anwendung der fachwissenschaftlichen Literatur in den Vordergrund.</p> <p>Literaturwissenschaft: Vertiefung der Methodik kontextorientierter Textanalyse am Beispiel einer bestimmten Epoche und/oder eines bestimmten Werkes unter Berücksichtigung des Forschungsstands. Praktische Einübung der Techniken wissenschaftlichen Arbeitens.</p> <p>Landeswissenschaft: Vertiefung der Kenntnisse der Geschichte Spaniens und/oder Spanischamerikas anhand eines konkreten Beispiels. Fähigkeit historische Forschung kritisch zu beurteilen. Erwerb grundlegender geschichtswissenschaftlicher Kenntnisse.</p>	<p>Credits/SWS insgesamt</p> <p>6 Credits</p> <p>2 SWS</p>																
<p>Lehrveranstaltungen und Prüfungen</p> <table border="1"> <tr> <td> <p>HS Thematisches Hauptseminar in Sprachwissenschaft (je nach Angebot im betr. Semester)</p> </td> <td rowspan="3"> <p>6 Credits</p> </td> </tr> <tr> <td> <p>Prüfungsvorleistung: Regelmäßige aktive Teilnahme; Referat (ca. 30 Min.)</p> </td> </tr> <tr> <td> <p>Modulprüfung: Hausarbeit (15 Seiten)</p> </td> </tr> <tr> <td colspan="2"> <p>Oder</p> </td> </tr> <tr> <td> <p>HS Thematisches Hauptseminar in Literaturwissenschaft (je nach Angebot im betr. Semester)</p> </td> <td rowspan="3"> <p>2 SWS</p> </td> </tr> <tr> <td> <p>Prüfungsvorleistung: Regelmäßige aktive Teilnahme, Referat (ca. 30 Min.)</p> </td> </tr> <tr> <td> <p>Modulprüfung: Hausarbeit (15 Seiten)</p> </td> </tr> <tr> <td colspan="2"> <p>Oder</p> </td> </tr> <tr> <td> <p>HS Thematisches Hauptseminar in Landeswissenschaft (je nach Angebot im betr. Semester)</p> </td> <td rowspan="3"></td> </tr> <tr> <td> <p>Prüfungsvorleistung: Regelmäßige aktive Teilnahme; Referat (ca. 30 Min.)</p> </td> </tr> <tr> <td> <p>Modulprüfung: Hausarbeit (15 Seiten)</p> </td> </tr> </table>	<p>HS Thematisches Hauptseminar in Sprachwissenschaft (je nach Angebot im betr. Semester)</p>	<p>6 Credits</p>	<p>Prüfungsvorleistung: Regelmäßige aktive Teilnahme; Referat (ca. 30 Min.)</p>	<p>Modulprüfung: Hausarbeit (15 Seiten)</p>	<p>Oder</p>		<p>HS Thematisches Hauptseminar in Literaturwissenschaft (je nach Angebot im betr. Semester)</p>	<p>2 SWS</p>	<p>Prüfungsvorleistung: Regelmäßige aktive Teilnahme, Referat (ca. 30 Min.)</p>	<p>Modulprüfung: Hausarbeit (15 Seiten)</p>	<p>Oder</p>		<p>HS Thematisches Hauptseminar in Landeswissenschaft (je nach Angebot im betr. Semester)</p>		<p>Prüfungsvorleistung: Regelmäßige aktive Teilnahme; Referat (ca. 30 Min.)</p>	<p>Modulprüfung: Hausarbeit (15 Seiten)</p>	<p>Credits/SWS Einzel</p>
<p>HS Thematisches Hauptseminar in Sprachwissenschaft (je nach Angebot im betr. Semester)</p>	<p>6 Credits</p>																
<p>Prüfungsvorleistung: Regelmäßige aktive Teilnahme; Referat (ca. 30 Min.)</p>																	
<p>Modulprüfung: Hausarbeit (15 Seiten)</p>																	
<p>Oder</p>																	
<p>HS Thematisches Hauptseminar in Literaturwissenschaft (je nach Angebot im betr. Semester)</p>	<p>2 SWS</p>																
<p>Prüfungsvorleistung: Regelmäßige aktive Teilnahme, Referat (ca. 30 Min.)</p>																	
<p>Modulprüfung: Hausarbeit (15 Seiten)</p>																	
<p>Oder</p>																	
<p>HS Thematisches Hauptseminar in Landeswissenschaft (je nach Angebot im betr. Semester)</p>																	
<p>Prüfungsvorleistung: Regelmäßige aktive Teilnahme; Referat (ca. 30 Min.)</p>																	
<p>Modulprüfung: Hausarbeit (15 Seiten)</p>																	
<p>Wahlmöglichkeiten</p>	<p>Zugangsvoraussetzungen B.Spa.101; Spa.102; B.Spa.103; B.Spa.104</p>																
<p>Pflichtmodul</p>	<p>Verwendbarkeit BA-Fach Hispanistik</p>																
<p>Wiederholbarkeit Zweimalig</p>	<p>Dauer Ein Semester.</p>																
<p>Angebotshäufigkeit Semesterlage Jedes Semester</p>																	
<p>Sprache Spanisch/Deutsch</p>	<p>Maximale Studierendenzahl 20 (in allen Studiengängen)</p>																
<p>Modulverantwortliche/r Helfrich/Patz/N.N. (W2 Romanische Landeswissenschaft)</p>																	

<p>Georg-August-Universität Göttingen 2-Fächer-Bachelorstudiengang Fach Hispanistik</p> <p>B.Spa.207 Fachwissenschaftliches Profil II</p>				
<p>Lernziele, Kompetenzen, Prüfungsanforderungen</p> <p>Sprachwissenschaft: <i>Dieses Modul erweitert und vertieft die Kenntnisse der wesentlichen Grundbegriffe und Methoden der iberoromanischen Sprachwissenschaft in ausgewählten thematischen Schwerpunkten. Inhaltlich werden grammatische und varietätenlinguistische Thematiken so bearbeitet, dass die Studierenden befähigt werden zu einer eigenständigen und kritischen Beschreibung und Reflexion der Mechanismen sprachlicher Strukturen und der sie bedingenden Faktoren. Methodisch rückt die kritische Anwendung der fachwissenschaftlichen Literatur in den Vordergrund.</i></p> <p>Literaturwissenschaft: <i>Vertiefung der Methodik kontextorientierter Textanalyse am Beispiel einer bestimmten Epoche und/oder eines bestimmten Werkes unter Berücksichtigung des Forschungsstands. Praktische Einübung der Techniken wissenschaftlichen Arbeitens.</i></p> <p>Landeswissenschaft: <i>Vertiefung der Kenntnisse der Geschichte Spaniens und/oder Spanischamerikas anhand eines konkreten Beispiels. Fähigkeit historische Forschung kritisch zu beurteilen. Erwerb grundlegender geschichtswissenschaftlicher Kenntnisse.</i></p>	<p>Credits/SWS insgesamt</p> <p>6 Credits</p> <p>2 SWS</p>			
<p>Lehrveranstaltungen und Prüfungen</p> <table border="1" style="width: 100%;"> <tr> <td> <p>HS Thematisches Hauptseminar in Sprachwissenschaft (je nach Angebot im betr. Semester)</p> <p>Prüfungsvorleistung: Regelmäßige aktive Teilnahme; Referat (ca. 30 Min.)</p> <p>Modulprüfung: Hausarbeit (15 Seiten)</p> </td> <td rowspan="6" style="vertical-align: middle;"> <p>Credits/SWS Einzel</p> <div style="border: 1px solid black; padding: 5px; width: fit-content; margin: 5px auto;"> <p>6 Credits</p> <p>2 SWS</p> </div> </td> </tr> <tr> <td> <p>Oder</p> <p>HS Thematisches Hauptseminar in Literaturwissenschaft (je nach Angebot im betr. Semester)</p> <p>Prüfungsvorleistung: Regelmäßige aktive Teilnahme; Referat (ca. 30 Min.)</p> <p>Modulprüfung: Hausarbeit (15 Seiten)</p> </td> </tr> <tr> <td> <p>Oder</p> <p>HS Thematisches Hauptseminar in Landeswissenschaft (je nach Angebot im betr. Semester)</p> <p>Prüfungsvorleistung: Regelmäßige aktive Teilnahme; Referat (ca. 30 Min.)</p> <p>Modulprüfung: Hausarbeit (15 Seiten)</p> </td> </tr> </table>	<p>HS Thematisches Hauptseminar in Sprachwissenschaft (je nach Angebot im betr. Semester)</p> <p>Prüfungsvorleistung: Regelmäßige aktive Teilnahme; Referat (ca. 30 Min.)</p> <p>Modulprüfung: Hausarbeit (15 Seiten)</p>	<p>Credits/SWS Einzel</p> <div style="border: 1px solid black; padding: 5px; width: fit-content; margin: 5px auto;"> <p>6 Credits</p> <p>2 SWS</p> </div>	<p>Oder</p> <p>HS Thematisches Hauptseminar in Literaturwissenschaft (je nach Angebot im betr. Semester)</p> <p>Prüfungsvorleistung: Regelmäßige aktive Teilnahme; Referat (ca. 30 Min.)</p> <p>Modulprüfung: Hausarbeit (15 Seiten)</p>	<p>Oder</p> <p>HS Thematisches Hauptseminar in Landeswissenschaft (je nach Angebot im betr. Semester)</p> <p>Prüfungsvorleistung: Regelmäßige aktive Teilnahme; Referat (ca. 30 Min.)</p> <p>Modulprüfung: Hausarbeit (15 Seiten)</p>
<p>HS Thematisches Hauptseminar in Sprachwissenschaft (je nach Angebot im betr. Semester)</p> <p>Prüfungsvorleistung: Regelmäßige aktive Teilnahme; Referat (ca. 30 Min.)</p> <p>Modulprüfung: Hausarbeit (15 Seiten)</p>	<p>Credits/SWS Einzel</p> <div style="border: 1px solid black; padding: 5px; width: fit-content; margin: 5px auto;"> <p>6 Credits</p> <p>2 SWS</p> </div>			
<p>Oder</p> <p>HS Thematisches Hauptseminar in Literaturwissenschaft (je nach Angebot im betr. Semester)</p> <p>Prüfungsvorleistung: Regelmäßige aktive Teilnahme; Referat (ca. 30 Min.)</p> <p>Modulprüfung: Hausarbeit (15 Seiten)</p>				
<p>Oder</p> <p>HS Thematisches Hauptseminar in Landeswissenschaft (je nach Angebot im betr. Semester)</p> <p>Prüfungsvorleistung: Regelmäßige aktive Teilnahme; Referat (ca. 30 Min.)</p> <p>Modulprüfung: Hausarbeit (15 Seiten)</p>				
<p>Wahlmöglichkeiten</p> <p>Pflichtmodul</p>			<p>Zugangsvoraussetzungen B.Spa.101; B.Spa.102; B.Spa.103; B.Spa.104</p>	
<p>Wiederholbarkeit</p> <p>Zweimalig</p>			<p>Verwendbarkeit BA-Fach Hispanistik</p>	
<p>Angebotshäufigkeit</p> <p>Semesterlage</p> <p>Jedes Semester</p>		<p>Dauer Ein Semester</p>		
<p>Sprache</p> <p>Spanisch/Deutsch</p>	<p>Maximale Studierendenzahl 20 (in allen Studiengängen)</p>			
<p>Modulverantwortliche/r Helfrich/Patz/N.N. (W2 Romanische Landeswissenschaft)</p>				

<p>Georg-August-Universität Göttingen 2-Fächer-Bachelorstudiengang Fach Hispanistik</p> <p>B.Spa.208 Fachwissenschaftliches Profil II</p>					
<p>Lernziele, Kompetenzen, Prüfungsanforderungen</p> <p>Sprachwissenschaft: <i>Dieses Modul erweitert und vertieft die Kenntnisse der wesentlichen Grundbegriffe und Methoden der iberoromanischen Sprachwissenschaft in ausgewählten thematischen Schwerpunkten. Inhaltlich werden grammatische und varietätenlinguistische Thematiken so bearbeitet, dass die Studierenden befähigt werden zu einer eigenständigen und kritischen Beschreibung und Reflexion der Mechanismen sprachlicher Strukturen und der sie bedingenden Faktoren. Methodisch rückt die kritische Anwendung der fachwissenschaftlichen Literatur in den Vordergrund.</i></p> <p>Literaturwissenschaft: <i>Vertiefung der Methodik kontextorientierter Textanalyse am Beispiel einer bestimmten Epoche und/oder eines bestimmten Werkes unter Berücksichtigung des Forschungsstands. Praktische Einübung der Techniken wissenschaftlichen Arbeitens.</i></p> <p>Landeswissenschaft: <i>Vertiefung der Kenntnisse der Geschichte Spaniens und/oder Spanischamerikas anhand eines konkreten Beispiels. Fähigkeit historische Forschung kritisch zu beurteilen. Erwerb grundlegender geschichtswissenschaftlicher Kenntnisse.</i></p>	<p>Credits/SWS insgesamt</p> <p>6 Credits</p> <p>2 SWS</p>				
<p>Lehrveranstaltungen und Prüfungen</p> <table border="1" style="width: 100%;"> <tr> <td> <p>HS Thematisches Hauptseminar in Sprachwissenschaft (je nach Angebot im betr. Semester)</p> <p>Prüfungsvorleistung: Regelmäßige aktive Teilnahme; Referat (ca. 30 Min.)</p> <p>Modulprüfung: Hausarbeit (15 Seiten)</p> </td> <td rowspan="3" style="vertical-align: middle;"> <p>Credits/SWS Einzel</p> <div style="border: 1px solid black; padding: 5px; width: fit-content; margin: 5px auto;"> <p>6 Credits</p> <p>2 SWS</p> </div> </td> </tr> <tr> <td> <p>Oder</p> <p>HS Thematisches Hauptseminar in Literaturwissenschaft (je nach Angebot im betr. Semester)</p> <p>Prüfungsvorleistung: Regelmäßige aktive Teilnahme; Referat (ca. 30 Min.)</p> <p>Modulprüfung: Hausarbeit (15 Seiten)</p> </td> </tr> <tr> <td> <p>Oder</p> <p>HS Thematisches Hauptseminar in Landeswissenschaft (je nach Angebot im betr. Semester)</p> <p>Prüfungsvorleistung: Regelmäßige aktive Teilnahme; Referat (ca. 30 min)</p> <p>Modulprüfung: Hausarbeit (15 Seiten)</p> </td> </tr> </table>	<p>HS Thematisches Hauptseminar in Sprachwissenschaft (je nach Angebot im betr. Semester)</p> <p>Prüfungsvorleistung: Regelmäßige aktive Teilnahme; Referat (ca. 30 Min.)</p> <p>Modulprüfung: Hausarbeit (15 Seiten)</p>	<p>Credits/SWS Einzel</p> <div style="border: 1px solid black; padding: 5px; width: fit-content; margin: 5px auto;"> <p>6 Credits</p> <p>2 SWS</p> </div>	<p>Oder</p> <p>HS Thematisches Hauptseminar in Literaturwissenschaft (je nach Angebot im betr. Semester)</p> <p>Prüfungsvorleistung: Regelmäßige aktive Teilnahme; Referat (ca. 30 Min.)</p> <p>Modulprüfung: Hausarbeit (15 Seiten)</p>	<p>Oder</p> <p>HS Thematisches Hauptseminar in Landeswissenschaft (je nach Angebot im betr. Semester)</p> <p>Prüfungsvorleistung: Regelmäßige aktive Teilnahme; Referat (ca. 30 min)</p> <p>Modulprüfung: Hausarbeit (15 Seiten)</p>	
<p>HS Thematisches Hauptseminar in Sprachwissenschaft (je nach Angebot im betr. Semester)</p> <p>Prüfungsvorleistung: Regelmäßige aktive Teilnahme; Referat (ca. 30 Min.)</p> <p>Modulprüfung: Hausarbeit (15 Seiten)</p>	<p>Credits/SWS Einzel</p> <div style="border: 1px solid black; padding: 5px; width: fit-content; margin: 5px auto;"> <p>6 Credits</p> <p>2 SWS</p> </div>				
<p>Oder</p> <p>HS Thematisches Hauptseminar in Literaturwissenschaft (je nach Angebot im betr. Semester)</p> <p>Prüfungsvorleistung: Regelmäßige aktive Teilnahme; Referat (ca. 30 Min.)</p> <p>Modulprüfung: Hausarbeit (15 Seiten)</p>					
<p>Oder</p> <p>HS Thematisches Hauptseminar in Landeswissenschaft (je nach Angebot im betr. Semester)</p> <p>Prüfungsvorleistung: Regelmäßige aktive Teilnahme; Referat (ca. 30 min)</p> <p>Modulprüfung: Hausarbeit (15 Seiten)</p>					
<p>Wahlmöglichkeiten</p> <p>Pflichtmodul</p>	<p>Zugangsvoraussetzungen B.Spa.101; B.Spa.102; B.Spa.103; B.Spa.104</p>				
<p>Wiederholbarkeit</p> <p>Zweimalig</p>	<p>Verwendbarkeit BA-Fach Hispanistik</p>				
<p>Angebotshäufigkeit</p> <p>Semesterlage</p> <p>Jedes Semester</p>	<p>Dauer Ein Semester</p>				
<p>Sprache</p> <p>Spanisch/Deutsch</p>	<p>Maximale Studierendenzahl 20 (in allen Studiengängen)</p>				
<p>Modulverantwortliche/r Helfrich/Paatz/N.N. (W2 Romanische Landeswissenschaft)</p>					

9.4. Schlüsselkompetenz

<p>Georg-August-Universität Göttingen 2-Fächer-Bachelorstudiengang Fach Spanisch/Hispanistik</p> <p>B.Spa.301 (Wahlmodul Schlüsselkompetenz) Modul „Studienrelevanter Auslandsaufenthalt“</p>									
<p>Lernziele, Kompetenzen, Prüfungsanforderungen</p> <p><i>Das Modul dient dem Erwerb des Nachweises eines dreimonatigen studienrelevanten Auslandsaufenthalts in Spanien oder Spanischamerika. Der Aufenthalt kann in Form eines Auslandsstudiums absolviert werden, wobei auf die institutionalisierten Austauschbeziehungen des Seminars für Romanische Philologie zurückgegriffen werden kann. Alternativ besteht die Möglichkeit, einer Tätigkeit nachzugehen, die die aktive Integration in das Alltagsleben im Zielland garantiert (z.B. Tätigkeit in einer Schule, in einem Unternehmen oder in einem sozialen Projekt). Lernziele: Vertiefung und Erprobung der erworbenen Kenntnisse über Wirtschaft, Politik, Gesellschaft und Kultur des Ziellandes/der Zielregion; Reflexion über die einzelnen Prozesse des Spracherwerbs (Erwartungen, Lernschwierigkeiten bzw. Lernstrategien, usw.), die im Zielland stattgefunden haben; Reflexion über die Prozesse des Fremdverstehens und die eigene interkulturelle Kompetenz.</i></p> <p><i>Prüfungsanforderungen: Erstellung eines Auslandsportfolios anhand eines in elektronischer Form übermittelten Fragebogens.</i></p>	<p>Credits/SWS insgesamt</p> <p>10 Credits/1 SWS</p> <p>mind. 12 Wochen studienrelevanter Auslandsaufenthalt</p>								
<p>Teilmodule: Lehrveranstaltungen und Prüfungen</p> <p>Teilmodul „Studienrelevanter Auslandsaufenthalt“ (TM 1)</p> <table border="1"> <tr> <td>Independent Studies</td> <td rowspan="2">8 Credits</td> </tr> <tr> <td>Teilmodulprüfung: Erstellung eines Portfolios (ca. 5 Seiten)</td> </tr> </table> <p>Teilmodul „Nachbereitung des Auslandsaufenthalts“ (TM 2)</p> <table border="1"> <tr> <td>Kolloquium</td> <td rowspan="2">2 Credits/1 SWS</td> </tr> <tr> <td>Prüfungsvorleistung: mind. 12 Wochen studienrelevanter Auslandsaufenthalt</td> </tr> <tr> <td>Teilmodulprüfung: Präsentation des Portfolios (ca. 15 Min., unbenotet)</td> <td></td> </tr> </table>	Independent Studies	8 Credits	Teilmodulprüfung: Erstellung eines Portfolios (ca. 5 Seiten)	Kolloquium	2 Credits/1 SWS	Prüfungsvorleistung: mind. 12 Wochen studienrelevanter Auslandsaufenthalt	Teilmodulprüfung: Präsentation des Portfolios (ca. 15 Min., unbenotet)		
Independent Studies	8 Credits								
Teilmodulprüfung: Erstellung eines Portfolios (ca. 5 Seiten)									
Kolloquium	2 Credits/1 SWS								
Prüfungsvorleistung: mind. 12 Wochen studienrelevanter Auslandsaufenthalt									
Teilmodulprüfung: Präsentation des Portfolios (ca. 15 Min., unbenotet)									
Wahlmöglichkeiten	Zugangsvoraussetzungen								
Wahlmodul									
Wiederholbarkeit	Verwendbarkeit								
Zweimalig	BA-Fach Spanisch/Hispanistik								
Angebotshäufigkeit	Dauer								
Semesterlage	Ein Semester								
Fortlaufend	Es besteht die Möglichkeit, das Modul in der vorlesungsfreien Zeit zu absolvieren.								
Sprache	Maximale Studierendenzahl								
Spanisch	40 (in allen Studiengängen)								
Modulverantwortliche/r									
Lektorenteam Spanisch									

<p>Georg-August-Universität Göttingen 2-Fächer-Bachelorstudiengang Fach Spanisch/Hispanistik</p> <p>B.Spa.302 (Wahlmodul Schlüsselkompetenz; Kompetenzbereich Sprachkompetenz) Modul „Literarisches Übersetzen“</p>				
<p>Lernziele, Kompetenzen, Prüfungsanforderungen</p> <p><i>Erwerb von Grundtechniken des literarischen Übersetzens anhand unterschiedlicher Textsorten: Fähigkeit zur analytischen Auseinandersetzung mit dem Ausgangstext, insbesondere zum Erkennen dessen formaler und stilistischer Besonderheiten; Kenntnis über Möglichkeiten der angemessenen Übertragung gebundener Formen, klanglicher Eigenheiten und rhetorischer Mittel; vergleichende Kenntnis der deutschen sowie spanischen Metrik. Kenntnis grundlegender Positionen aus Übersetzungswissenschaft und Übersetzungsforschung.</i></p>	<p>Credits/SWS insgesamt</p> <p>3 Credits</p> <p>2 SWS</p>			
<p>Lehrveranstaltungen und Prüfungen</p> <table border="1" style="width: 100%;"> <tr> <td style="width: 70%;"><i>UE Literarisches Übersetzen</i></td> <td rowspan="2" style="width: 30%; text-align: center; vertical-align: middle;"> <div style="border: 1px solid black; width: 100%; height: 100%; display: flex; align-items: center; justify-content: center;">2</div> </td> </tr> <tr> <td><i>Modulprüfung (unbenotet): Portfolio (3 Übersetzungsarbeiten unterschiedlicher Textsorten)</i></td> </tr> </table>	<i>UE Literarisches Übersetzen</i>	<div style="border: 1px solid black; width: 100%; height: 100%; display: flex; align-items: center; justify-content: center;">2</div>	<i>Modulprüfung (unbenotet): Portfolio (3 Übersetzungsarbeiten unterschiedlicher Textsorten)</i>	<p>SWS Einzel</p>
<i>UE Literarisches Übersetzen</i>	<div style="border: 1px solid black; width: 100%; height: 100%; display: flex; align-items: center; justify-content: center;">2</div>			
<i>Modulprüfung (unbenotet): Portfolio (3 Übersetzungsarbeiten unterschiedlicher Textsorten)</i>				
<p>Wahlmöglichkeiten Wahlmodul</p>	<p>Zugangsvoraussetzungen Spanischkenntnisse</p>			
<p>Wiederholbarkeit Zweimalig</p>	<p>Verwendbarkeit <i>B.A. Spanisch/Hispanistik; weitere B.A.-Fächer nach Verfügbarkeit freier Plätze</i></p>			
<p>Angebotshäufigkeit Semesterlage variiert</p>	<p>Dauer <i>Das Modul wird in einem Semester abgeschlossen.</i></p>			
<p>Sprache Deutsch</p>	<p>Maximale Studierendenzahl 20</p>			
<p>Modulverantwortliche/r Dr. Annette Paatz</p>				

Georg-August-Universität Göttingen Professionalisierungsbereich	
B.Lat.12 Wahlmodul „Grundkenntnisse Latein“	
Lernziele, Kompetenzen, Prüfungsanforderungen <i>Erwerb von Grundkenntnissen in der lateinischen Grammatik und im Bereich des Grundwortschatzes.</i> <i>Erwerb einer metasprachlichen Kompetenz anhand einer flektierenden Sprache.</i>	Credits/SWS insgesamt 6 / 80 Stunden insges.
Teilmodule: Lehrveranstaltungen und Prüfungen 1. Intensivkurs „Grundkenntnisse Latein“ (Ferienkurs oder Lehrbuchteil des semesterbegleitenden Kurses)	Credits/SWS Einzel <div style="border: 1px solid black; padding: 5px; width: fit-content;"> 6 / 80 Stunden insges. </div>
<div style="border: 1px solid black; padding: 2px;"> Übung <i>(Name des Dozenten: wechselnd)</i> </div> <div style="border: 1px solid black; padding: 2px; margin-top: 2px;"> Klausur von 90 Min. </div>	
Wahlmöglichkeiten	Zugangsvoraussetzungen <i>keine</i>
Wiederholbarkeit <i>Zweimalig</i>	Verwendbarkeit <i>B.A. Französisch/Galloromanistik, B.A. Spanisch/Hispanistik, B.A. Italienisch/Italianistik, B.A. Portugiesisch/Lusitanistik, B.A. Römische Philologie</i>
Angebotshäufigkeit Semesterlage <i>jedes Semester</i>	Dauer <i>Das Modul soll in einem Semester abgeschlossen werden.</i>
Sprache <i>Deutsch</i>	Maximale Studierendenzahl 40
Modulverantwortliche/r Direktor/-in des Seminars für Klassische Philologie	

10. 6. Exemplarischer Studienverlaufsplan

Die Erstreckung der Module über zwei Semester ist nur in den Basismodulen und in den Aufbaumodulen Sprachpraxis obligatorisch. Die fachwissenschaftlichen Aufbaumodule können auch in einem Semester absolviert werden.

Ab dem 3. Fachsemester kann ein Auslandsstudium integriert werden, wobei insbesondere die Teilmodule der fachwissenschaftlichen Aufbaumodule durch geeignete Lehrveranstaltungen an der Gastuniversität absolviert werden können.

Möglicher Studienverlauf:*

1	B1 Sprachpraxis 8-C			B4 Landeswissenschaft 6-C	Modul BA Fachdidaktik 6-C bzw. Fachspez. Vermittlungskompetenz 3-C
2		B2 Sprachwissenschaft 7-C			
3	A 1 Sprachpraxis 8-C		B3 Literaturwissenschaft 7-C		
4		A2 Sprachwissenschaft 8-C			
5	A 5 Sprachpraxis 5-C		A3 Literaturwissenschaft 8-C		
6				A4 Landeswissenschaft 6-C	

~~*Die Erstreckung der Module über zwei Semester ist nur in den Basismodulen und in den Aufbaumodulen Sprachpraxis obligatorisch. Die fachwissenschaftlichen Aufbaumodule können auch in einem Semester absolviert werden.~~

Fächerkombination Spanisch/Hispanistik– Deutsche Philologie

Sem. Σ C*	BA-Fach „Spanisch/Hispanistik“			BA-Fach „Deutsche Philologie“		
	Modul	Modul	Modul	Modul	Modul	Modul
1. Σ 24 C	B.Spa.101 Basismodul Sprachpraxis (Pflicht) 4+4 C	B.Spa.105 B.Spa.106 Vermittlungs- kompetenz (Pflicht) 3 C	B.Spa.104 Basismodul Landes- wissenschaft (Pflicht) 2+4 C	B.Ger.1.1 Einführung in die Germanis- tik (Pflicht) 12 C		B.Ger.4 nicht- schul. Ver- mittl. (Pflicht) 3 C [6 C]
2. Σ 23 C		B.Spa.102 Basismodul Sprach- wissenschaft (Pflicht) 3+3 C		B.Ger.1.2 Einführung in die Germanis- tik (Pflicht) 12 C		
3. Σ 22 C	B.Spa.201 Aufbaumodul Sprachpraxis I (Pflicht) 4+3+1C	B.Spa.202 Aufbaumodul Sprach- wissenschaft (Pflicht) 6+3 C	B.Spa.103 Basismodul Literatur- wissenschaft (Pflicht) 3+4 C	B.Ger.2.1 Aufbaumodul Literatur- wissenschaft (Pflicht) 6 C	B.Ger.2.2 Aufbaumodul Mediävistik (Pflicht) 6 C	
4. Σ 27 C				B.Spa.203 Aufbaumodul Literatur- wissenschaft (Pflicht) 6+2 C	B.Ger.2.3 Aufbaumodul Sprach- wissenschaft (Pflicht) 6 C	B.Ger.3.1 Vertiefungs- modul Literatur- wissenschaft (Pflicht) 7 C
5. Σ 27 C	B.Spa.205 Aufbaumodul II Sprachpraxis (Pflicht) 2+2+1 C	B.Spa.204 Aufbaumodul Landes- wissenschaft (Pflicht) 4+2 C	Bachelor-Arbeit (12 C)			
6. Σ 9 C (+12 C)						
Professionalisierungsbereich: 36 C						
Summe Credits insgesamt: 180 C						

* Σ C = durchschnittliche Arbeitsbelastung im jeweiligen Semester in Credits